

परिवार नियोजनका साधनहरुबारे संक्षिप्त जानकारी

कण्डम



के हो : यो एउटा पातलो रबरको खोल हो जसलाई लिङ्गमा लगाईन्छ ।

कसरी काम गर्दछ : कण्डमले पुरुषको वीर्यलाई महिलाको योनीमा भर्नबाट रोक्दछ । यो प्रत्येक पटक यौन सम्पर्क गर्दा सहि तरिकाले प्रयोग गरेमा प्रभावकारी हुन्छ ।

कसरी प्रयोग गर्ने : हरेक सम्भोग अगाडि नयाँ कण्डम उत्तेजित लिङ्गमा लगाउने र सम्भोग पश्चात विसर्जन गर्ने ।

साधारण असरहरु : कण्डमको केही नकारात्मक असर छैन ।

महत्वपूर्ण बुदाँहरु :

- यस्तो एकमात्र साधन जसले गर्भधारण रोक्ने र एच.आइ.भि लगायत अन्य यौनजन्य संक्रमणबाट जोगाउन दोहोरो सुरक्षा दिन्छ ।
- अनिच्छित गर्भ रोक्न अन्य परिवार नियोजनको विधिसंग दोहोरो सुरक्षाको रूपमा पनि प्रयोग गर्न सकिन्छ ।
- कण्डमलाई प्याकेटबाट निकाल्दा वा प्रयोग गर्दा नफुटोस् भनि सावधानी अपनाउनु पर्दछ ।
- कण्डम प्याकेटबाट निकाल्नु अघि प्याकेटको हावा निस्किएको छ/छैन हेर्नुपर्छ (प्याकेटलाई थिच्दा हावाको फोकाहरु हुनुपर्छ) र म्याद नाघेको छ/छैन हेरेर मात्र प्रयोग गर्नु पर्दछ ।
- यौनसम्पर्क गर्दा कण्डम फुटेमा सम्भावित गर्भधारण रोक्न चाडोभन्दा चाडो नजिकको स्वास्थ्य चौकीमा गई आकस्मिक गर्भनिरोधक चक्की लिनु पर्दछ ।
- यसले यौन सन्तुष्टि घटाउने वा यौन रोगको संक्रमण हुदैन । खासमा कण्डमले शिघ्र स्वलन रोकी यौन सन्तुष्टिमा बृद्धि गर्दछ भने यौनरोगको संक्रमण रोक्नका लागि पनि यो सबै भन्दा राम्रो साधन हो ।

खाने चक्की (पिल्स)



के हो : यो परिवार नियोजनको अस्थायी साधन हा । यो हर्मोन भएको चक्की महिलालेप्रत्येक दिन नबिराई खानुपर्दछ ।

कसरी काम गर्दछ : यस चक्कीको नियमित प्रयोगले महिलाको डिम्बाशयबाट डिम्बलाई निष्कासन हुनबाट रोकी शुक्रकिटसंग मिलन हुनबाट रोक्दछ ।

कसरी प्रयोग गर्ने : महिनावारी भएको पहिलो ५ दिन भित्र खान शुरु गर्नुपर्छ अथवा यदि महिला गर्भवती नभएको यकिन भएमा जुनसुकै समयमा सेवा प्रदायकको सल्लाहा अनुसार शुरु गर्न सकिन्छ । चक्की प्रत्येक दिन सम्भव भएसम्म एकै समयमा खानु पर्दछ । एउटा चक्कीको एकमहिने पत्ता (एउटा चक्की) सकिएको भोलिपल्ट नै नबिराइकन नयाँ पत्ता प्रयोग गर्न सुरु गर्नुपर्दछ । यदि चक्की खान छुटेमा, सम्झने बित्तिकै खाईहाल्नु पर्दछ र त्यसदिन खानु पर्ने चक्की सधै खाने समयमा नै खानु पर्दछ, एकैपटक २ वटा

चक्की पनि खान सकिन्छ । यदि २ वटा वा सो भन्दा बढी चक्की खान छुटेमा नियमित चक्की लिनुको साथै छुटेको दिन देखि सात दिनसम्म प्रत्येक पटकको यौन सम्पर्कमा कण्डम पनि प्रयोग गर्नु पर्दछ ।

प्रजननशक्ति पुनः कहिले फर्कन्छ : पिल्स खान छोड्ना साथ छिट्टै पुनः गर्भधारण गर्न सकिन्छ । त्यसैले नव विवाहित दम्पतिले पनि पहिलो बच्चा ढिला पाउनको लागि पिल्स प्रयोग गर्न सक्छन् ।

साधारण असरहरू :

- पिल्स प्रयोग गरेको शुरुको दिनमा केही महिलाहरूमा महिनावारी नभई थोपा थोपा रगत देखिने वा कम रक्तश्राव हुनसक्छ ।
- केही महिलाहरूमा हल्का टाउको दुख्ने, स्तन भारी हुने वा दुख्ने, वाकवाकी लाग्ने जस्ता लक्षण देखिने भएपनि केही महिना पछि यी असरहरू हराउँछ । केही महिलाहरूमा तौल घट्बड् हुने पनि हुन सक्छ ।
- थप जानकारीको लागि नजिकको स्वास्थ्य संस्था जानुहोला ।

महत्वपूर्ण बुँदाहरू :

- हरेक दिन चक्की नछुटाईकन खानु पर्दछ ।
- यदि चक्की खान छुटेमा स्वास्थ्यमा कुनै नकरात्मक असर नभई यसको नियमित प्रयोग गर्न मिल्छ ।
- स्तनपान गराईरहेकी महिलाले सुत्केरी भएको ६ महिना सम्म प्रयोग गर्नु हुदैन ।
- पिल्सको प्रयोगले केही साधारण असरहरू देखिन सक्छ र यो केही महिना पछि हराएर जानुपर्दछ ।
- पिल्स नियमितरूपमा प्रयोग गर्नुपर्ने हुनाले सधै आवश्यक मात्रामा पिल्सको पत्ता आफूसँग राख्नुपर्छ ।
- पिल्सले यौनरोग तथा संक्रमणबाट जोगाउँदैन ।
- पिल्सको प्रयोगले गर्भधारण गर्न सक्ने क्षमतामा कुनै असर नगरी यसको प्रयोग रोक्ने बित्तिकै गर्भवती हुन सकिन्छ ।
- पिल्सले गर्भमा रहेको बच्चा वा बच्चा जन्मीने बेलामा कुनै नकरात्मक असर गर्दैन ।
- पिल्सलाई कुनै पनि जघन्य रोग वा क्यान्सरसँग जोड्नु हुदैन ।
- पिल्स सरकारी स्वास्थ्य केन्द्रहरू, निजी तथा गैर सरकारी संस्थाका परिवार नियोजन क्लिनिक, पसलहरूमा पाईन्छ । साथै आफ्नो वडाको महिला स्वास्थ्य स्वयम्सेविका द्वारा पनि प्राप्त गर्न सकिन्छ ।

तीन महिने सुई (डिपो सुई)



के हो : डिपो ३ महिने सुई हो । यो एकपटक लगाएपछि तीन महिना सम्म गर्भ रहदैन ।

कसरी काम गर्दछ : यसमा भएको हर्मोनले महिलाको डिम्बासयबाट डिम्ब निश्कासन हुन नदिई शुक्रकिट र डिम्बको मिलन हुन पाउँदैन र गर्भाधान हुँदैन ।

कसरी प्रयोग गर्ने : तीन महिने सुई हरेक तीन तीन महिनामा स्वास्थ्य सेवा प्रदायक बाट लिन सकिन्छ । यो सुई सुत्केरी भएको ६ हप्ता पछिबाट नै शुरू गर्न सकिन्छ । यो साधन महिनावारी भएको पहिलो दिन

देखि ७ दिनभित्र अथवा यदि महिला गर्भवती नभएको यकिन भएमा जुनसुकै समयमा स्वास्थ्यकर्मीको सल्लाहा अनुसार लगाउन सकिन्छ ।

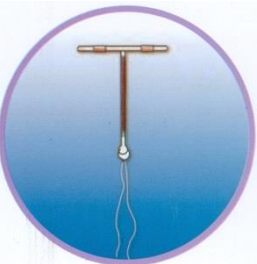
प्रजननशक्ति पुनः कहिले फर्कन्छ : महिलाले तीन महिने सूई लगाउन छोडे पछि प्रजननशिलता फर्कन धेरै महिना लाग्न सक्छ । यस्तो ढिलाइ, सूई लगाउन छोडेको औसतमा ४ महिना सम्म हुनसक्छ ।

साधारण असरहरु : यो साधन प्रयोग गरिसके पछि धेरै जसो महिलालाई महिनावारी घटबढ हुने वा महिनावारी नै नहुने हुनसक्छ । यो सामान्य असर हो । यस बारे थप जानकारी को लागि स्वास्थ्य संस्था जानुहोस् । सूई प्रयोग गरेको केही दिन अनियमित रगत बग्ने, रक्तश्राव नै नहुने अथवा थोपा थोपा रगत मात्र देखिन सक्छ । केहि महिलाहरुमा तौलमा वा यौन इच्छामा परिवर्तन भएको अनुभव गर्न सक्छन् । केहि महिलाहरुलाई टाउको दुख्ने, रिङ्गाटा लाग्ने वा सुई लगाउने बित्तिकै अप्ठ्यारो महसुस हुन सक्छ ।

महत्वपूर्ण बुँदाहरु :

- यो साधनले कुनै प्रकारको कमजोरी बनाउने वा स्थायी खालको असर देखाउँदैन ।
- यदि गर्भ राख्न चाहेमा महिलाले सूई लगाउन छोडेको केही महिनापछि गर्भ रहन सक्छ ।
- सूईको प्रयोगले नियमित रक्तश्रावमा असर पर्न सक्छ । यो सामान्य हो र यसले महिलाको शरीरमा खासै नराम्रो असर पाउँदैन ।
- तीन महिने सूईले गर्दा रगत महिलाको शरीरमा जम्मा भएर बस्दैन । वास्तवमा महिनावारी अवधिमा महिनावारीका लागि बन्ने रगत बन्नमा यो सूईले अवरोध गर्दछ, त्यसकारण यो सूई लगाउँदाको अवधिसम्म महिनावारी नहुन पनि सक्छ ।
- यो सूईको प्रभावकारिताका लागि हरेक तीन तीन महिनामा यो सुई लगाउनैपर्ने हुन्छ तर केही कारणवश सुई लगाउन छुटेमा ४ हप्ता भित्रमा पनि लगाउन सकिन्छ ।
- तीन महिनेसूईको प्रयोगबाट एच.आइ.भि र यौन रोगको संक्रमणबाट बच्न सकिदैन । त्यसैले यो सूई लगाईरहेको भएता पनि यौन रोग वा एच.आइ.भि सर्न बाट बच्न हरेक पटक यौन सम्पर्कमा सहि तरिकाले कण्डमको प्रयोग गर्नुपर्दछ ।
- सरकारी निजी तथा गैर सरकारी स्वास्थ्य संस्थाहरुका परिवार नियोजन क्लिनिकमा तालीम प्राप्त सेवा प्रदायकद्वारा तीन महिने डिपो सूई लगाउन सकिन्छ ।

आई.यु.सी.डी.



के हो : आई.यु.सी.डी. एक अस्थायी साधन हो जुन एउटा सानो, लचिलो प्लाष्टिक र तामाले बनेको T आकारको परिवार नियोजनको साधन हो जुन महिलाको पाठेघरमा राखिन्छ । नेपालमा तामा भएको पाईन्छ । यो प्रभावकारी र सुरक्षित छ । यसमा कुनैपनि औषधी वा हार्मोन राखिएको हुदैन ।

कसरी काम गर्दछ : यसले महिलाको डिम्ब र पुरुषको शुक्रक्रिटलाई मिलन हुन बाट रोक्ने र डिम्ब बाहिनी नलिसम्म पुग्ने शुक्रक्रिटको संख्या लाई घटाईदिने र तिनीहरुलाई निस्क्रिय बनाई निशेचित हुने काम बाट बचाउँछ ।

प्रजननशक्ति पुनः कहिले फर्कन्छ : यो साधन पाठेघरबाट निकाल्ने बित्तिकै प्रजननशक्ति पुनः फर्कन्छ वा प्रजननशिलतामा कुनै ढिलाइ हुँदैन ।

कसरी प्रयोग गर्ने : यसलाई तालिम प्राप्त सेवा प्रदायकद्वारा राख्ने र भीक्ने गरिन्छ । सुत्केरी हुनसाथ आई.यू.सी.डी. राख्नको लागि गर्भ जाच गर्ने समयमा नै सेवा प्रदायकबाट परामर्श लिनुपर्छ । असुरक्षित यौन सम्पर्क हुने बित्तिकै प्रयोग गर्न सकिन्छ, जसले गर्भाधान हुनबाट रोक्छ । यो १२ वर्षसम्म गर्भ रहन दिदैन तर चाहेको समयमा निकाल्न सकिन्छ, र निकालेपछि गर्भधारण गर्न सकिन्छ ।

साधारण असरहरू : आई.यू.सी.डी. लगाईसकेपछि केहि समयसम्म महिलाहरूको तल्लो पेट बटारिएरदुख्न सक्छ, अनियमित रगत बग्न सक्छ, अथवा महिनावारीमा केहि घटबढ जस्ता साधारणअसरहरू हुनसक्छन् तर केहि समयपछि आफै हराएर जान्छ । यस सम्बन्धी थप जानकारीको लागि नजिकको स्वास्थ्य सस्था सम्पर्क राख्नुहोस् ।

महत्वपूर्ण बुँदाहरू :

- आई.यू.सी.डी.ले महिनावारीमा परिवर्तन गराउँछ । लगाएको पहिलो केही महिनामा बढि रगत बग्न सक्छ तर पछि घट्दै जान्छ । यो सामान्य र सुरक्षित हो र यसले शरीरमा स्थाई असर गर्दैन ।
- आई.यू.सी.डी.ले प्रजनन क्षमतामा कुनै स्थाई असर गर्दैन । आई.यू.सी.डी. निकाल्ने बित्तिकै महिला तुरुन्तै गर्भवती हुन सक्छिन् ।
- कहिलेकाही शरीरले आई.यू.सी.डी. अस्वीकार गर्न सक्छ, अथवा महिनावारीको रगत संगै आई.यू.सी.डी. खस्न सक्छ । एक पटक आई.यू.सी.डी. राखिसकेपछि पहिलो केही महिना आई.यू.सी.डी. राख्ने सेवा प्रदायकलाई बेला बेला सम्पर्क राख्नु राम्रो हुन्छ ।
- आई.यू.सी.डी. पाठेघरबाट अन्त (जस्तै मुटु र पेट आदीमा) सर्दैन ।
- आई.यू.सी.डी. लगाएपछि शारिरिक सम्पर्क गर्दा पुरुषलाई स्पर्श हुँदैन ।
- यसले एच.आई.भि.र यौन रोगको संक्रमणबाट बचाउँदैन । त्यसैले दोहोरो सुरक्षाको लागि एच.आई.भि.र यौन रोग सर्नबाट बच्न यौन सम्पर्कमा हरेक पटक सहि तरिकाले कण्डमको प्रयोग गर्नुपर्दछ ।

इम्प्लान्ट



के हो : यो परिवार नियोजनको अस्थाई साधन हो जसमा हर्मोन भएका साना मसिना नरम खालका रडहरू महिलाको पाखुराको भित्री भागमा छालाको ठिक मुनी राखिन्छ ।

कसरी काम गर्दछ : यसले महिलाको शरीरको डिम्बासयबाट डिम्ब निस्कासन हुन दिदैन र शुक्रक्रिटलाई डिम्बसँग मिलन हुन दिदैन । पाठेघरको मुखबाट निस्कने श्रावलाई बाक्लो र थोरै बनाई दिन्छ, र शुक्रकीटहरूलाई छिर्न दिदैन ।

कसरी प्रयोग गर्ने : तालिम प्राप्त सेवा प्रदायकले इम्प्लान्ट लगाउने र निकाल्ने गर्दछन् । यो एक पटक लगाएपछि पाँच वर्ष सम्म काम गर्छ । यो विधि पहिलो बच्चा ढिला पाउन चाहने, लामो समय जन्मान्तर गर्न चाहने र बच्चाको रहर पुगिसकेका दम्पतीहरूले प्रयोग गर्न सक्छन् ।

प्रजननशक्ति पुनः कहिले फर्कन्छ : निकाल्न साथ गर्भधारण गर्न सकिन्छ ।

साधारण असरहरू : इम्प्लान्ट प्रयोग गरेको केही महिना महिनावारी हुदाँ रगत धेरै जान सक्छ साथसाथै कम अथवा रगत नै नजान पनि सक्छ । केही महिलाहरूलाई टाउको दुख्ने, तौल घट्बड् हुने, स्तन भारीपन हुने र डन्डीफोर पनि आउन सक्छ ।

महत्वपूर्ण बुँदाहरू :

- इम्प्लान्ट प्रयोग गरेको केही महिना महिनावारीमा कम रगत बग्ने, बिच बिचमा छिटफुट रगत देखिने अथवा महिनावारी नै नहुन सक्छ तर यो सामान्य असर हो जुन केहि समयपछि आफै हरायर जान्छ । यसले महिलाको शरीरमा स्थाई असर गर्दैन । यस सम्बन्धि थप जानकारीको लागि नजिकको स्वास्थ्य संस्थामा सम्पर्क राख्नुहोस् ।
- इम्प्लान्टले महिलाको प्रजननशिलतामा कुनै स्थाई असर हुँदैन । यो निकालेपछि महिला फेरी गर्भवती हुन सकिन्छ ।
- इम्प्लान्ट प्रयोग गरेपछि महिला कमजोर हुने वा स्थाई असर हुने हुँदैन र पुरुषलाई पनि कुनै असर गर्दैन ।
- इम्प्लान्ट राखेको ठाउँ (पाखुरा) बाट शरीरको अन्य भागमा सर्दैन ।
- महिलाले चाहेको बेला इम्प्लान्ट सेवा प्रदायकको सहयोगमा निकाल्न सकिन्छ अन्यथा ५ वर्षपछि पुन राख्न सकिन्छ ।
- यसको प्रयोगबाट एच.आई.भि.र यौन रोगको संक्रमणबाट बच्न सकिदैन । त्यसैले दोहोरो सुरक्षाको लागि इम्प्लान्टको साथसाथै यौन सम्पर्कमा हरेक पटक सहि तरिकाले कण्डमको प्रयोग गर्नुपर्दछ ।

मालाचक्र विधि



के हो : मालाचक्र विधिमा महिलाले महिनावारी चक्र र आफ्नो महिनावारी चक्रमा गर्भ रहन सक्ने र नसक्ने दिनहरूको पहिचान गर्न सक्दछ ।

कसरी काम गर्दछ : यो विधिमा गर्भवती हुनबाट बच्न गर्भवती हुन सक्ने सम्भावित दिनहरूमा दम्पतीहरूले यौनसम्पर्क राख्न हुन्न वा कण्डमको सहि तरिकाले प्रयोग गर्नुपर्छ । अथवा मालामा भएका १२ वटा सेतो रंगका गोडीहरूले महिनावारी चक्रको ८औँ दिनदेखि १९औँ दिनसम्म गर्भधारण हुनसक्ने दिनहरूलाई जनाउँदछन् यी दिनहरूमा कण्डमको प्रयोग गर्नु पर्छ वा यौनसम्पर्क नराखि बस्नु पर्छ ।

कसरी प्रयोग गर्ने : महिलाले मालाको प्रयोग बाट महिनावारी, गर्भवती हुन सक्ने सम्भावित दिनहरू र महिनावारी चक्रको अवधि पहिचान गर्नुपर्छ । यसमा मालाचक्रमा भएको प्रत्येक गोडीले महिनावारी चक्रको हरेक दिन बुझाउँछ र यी गोडीहरूको रंगहरू अनुसार सहि तरिकाले प्रयोग गर्नुपर्छ । यस विधि सफल बनाउन पुरुषको सहयोग चाहिन्छ र यो एउटा “जोडी विधि” हो । यो विधि नियमित महिनावारी (महिनावारी चक्र २६ देखि ३२ दिन) हुने महिलाहरूको लागि उपयुक्त छ ।

प्रजननशक्ति पुनः कहिले फर्कन्छ : प्रयोग गर्न छाडे पछि प्रजननशिलता तुरन्तै फर्कन्छ ।

साधारण असरहरू : छैन

महत्वपूर्ण बुँदाहरू :

- दुवै दम्पतीले गर्भवती हुन सक्ने सम्भावित दिनहरूमा कण्डमको प्रयोग गर्ने अथवा शारीरिक सम्पर्क राख्नु हुँदैन (हरेक महिनावारी चक्रको १२ दिन)

- महिनावारी चक्रको दिन निश्चित नभएको महिलामा गर्भाधान हुन सक्ने सम्भावित दिनहरू पत्ता लगाउन गाह्रो हुन्छ ।
- यो विधि महिनावारी चक्र नियमित भएको महिलाहरूलाई मात्र काम लाग्छ (२६ देखि ३२ दिन भित्र महिनावारी चक्र) अथवा यो विधिले २६ दिन भन्दा कम र ३२ दिन भन्दा बढि दिनको महिनावारी चक्रमा उपयोगी हुँदैन ।
- यो विधिमा मालाचक्रको प्रयोग गरिन्छ त्यसमा विभिन्न रङ्गको गेडीहरू भएको माला हुन्छ, जसले प्रयोगकर्ताको चक्रमा गर्भवती हुनसक्ने सम्भावित दिनहरूलाई पत्ता लगाउन सहयोग गर्छ ।
- यो विधिको प्रयोगले कुनै शारीरिक असर हुँदैन । यो प्राकृतिक साधन हो । यसमा कुनै हर्मोन हुँदैन र कुनै साधन वा चिकित्सा प्रक्रिया पनि चाहिँदैन ।
- अन्य विधि जस्तै यसले पनि एच.आई.भी र यौन जन्य रोगबाट बचाउँदैन ।

स्तनपान विधि



के हो : स्तनपान विधि प्राकृतिक गर्भनिरोधको विधि हो जुन बच्चा जन्मिने बित्तिकै प्रयोग गरिन्छ । यो यस्तो स्तनपान विधि हो जुन निश्चित प्रक्रिया अपनाए मात्र यसले काम काम गर्छ ।

कसरी काम गर्दछ : जब महिलाले पूर्ण रूपमा स्तनपान गराउँछिन् उनको अण्डासयबाट अण्डो निस्कासन हुँदैन र गर्भवती हुनबाट बचाउँछ ।

कसरी प्रयोग गर्ने : प्रसूती पश्चातका महिलाहरूले निम्न अवस्थामा स्तनपान विधि अपनाएमा मात्र यो विधिले काम गर्दछ यदि उनी :

- पूर्णरूपमा स्तनपान गराउँछिन्
- बच्चाको उमेर ६ महिनाभन्दा कम छ र
- सुत्केरी पछि महिनावारी शुरु भैसकेको छैन वा महिनावारी शुरु भएको हुनु हुँदैन ।

स्तनपान विधिको पूर्ण प्रभावकारीताको लागि महिलाले स्तनपान पटक पटक दिन रात मिलाएर र अन्य ठोस आहार र पानी पनि नदिई स्तनपान मात्र (४-६ घण्टा भन्दा बढी फरक नपर्ने गरी २४ घण्टामा कम्तीमा ८-१० पटक साथै बच्चाले मागेको बेला) गराई राख्नुपर्दछ । यदि स्तनपानमा कमि आयो भने महिनावारी शुरु हुन सक्छ । महिनावारी शुरु हुनु भनेको शरीरले गर्भ निरोधन गर्न नसक्ने संकेत पनि हो ।

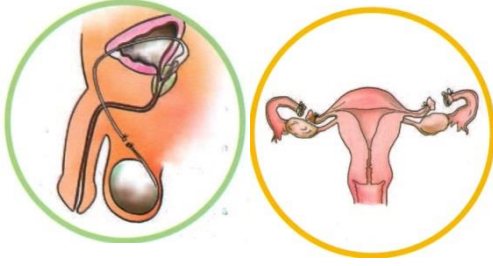
प्रजननशक्ति पुनः कहिले फर्कन्छ : प्रजननशिलता पुनः फर्कनमा ढिलाइ हुन्छ ।

साधारण असरहरू : छैन

महत्वपूर्ण बुदाहरू :

- स्तनपान विधि बच्चा ६ महिना नभएसम्मको लागि गर्भाधारण हुनबाट रोक्ने प्रभावकारी विधि हो ।
- स्तनपान विधिले पूर्णरूपले काम गर्नको लागि आमाले पूर्णरूपले स्तनपान गराउनु पर्दछ , उनको सुत्केरी अवस्थापछि महिनावारी नफर्केको र बच्चा ६ महिना भन्दा कम उमेरको हुनुपर्दछ ।
- यो विधिलाई ६ महिनाको नजिक पुग्दा अन्य गर्भनिरोधक विधि संग प्रयोग गर्न सकिन्छ ।

- स्तापान विधिले एच.आई.भी र अन्य यौन जन्य रोगबाट बचाउदैन । यस विधिलाई कण्डमसंग दोहारो सुरक्षा प्रणालीका लागि पनि प्रयोग गर्न सकिन्छ ।



स्वेच्छक बन्ध्याकरण

के हो : बन्ध्याकरण परिवार नियोजनको शल्यक्रियात्मक एक स्थायी विधि हो जुन महिला वा पुरुषले गर्भनिरोधको लागि गरिन्छ । यो सन्तानको रह्र पुगिसकेका पहिला र पुरुषल जुनसुकै बेला गर्न सकिने परिवार नियोजनको स्थायी विधि हो । बन्ध्याकरण प्रभावकारी र सुरक्षित सामान्य शल्यक्रिया हो र यो सेवा अस्पताल,

संस्थागत क्लिनिक तथा गैर सरकारी संस्थाका परिवार नियोजन क्लिनिक, परिवार नियोजन घुम्टि शिविरमा निःशुल्क पाइन्छ ।

कसरी काम गर्दछ : महिला बन्ध्याकरण गर्दा डिम्बाशयबाट पाठेघरसम्म डिम्ब आउने डिम्बवाहिनी नलीहरुलाई काटेर बाधिन्छ वा बिच्छेद गरीन्छ, जसले गर्दा डिम्ब पाठेघरमा आउन पाउँदैन र शुक्रकीटसंग भेट्न नपाई निषेचित हुन सक्दैन ।

पुरुष बन्ध्याकरण गर्दा शुक्रकिट आउने वीर्य नलीलाई बन्द गरिन्छ, जसले गर्दा शुक्रकिट वीर्य नलीबाट लिङ्गमा आउन अवरूद्ध हुन्छ । तैपनि लोगने मानिसले वीर्य भने उत्तिकै मात्रामा उत्पन्न गर्दछ र कामबासना सम्बन्धी उसको भावना, इच्छा र सामर्थ्यमा बन्ध्याकरण गर्नु अघि जस्तै नै रही रहन्छ ।

कसरी प्रयोग गर्ने : स्वेच्छक बन्ध्याकरण तालिम प्राप्त सेवा प्रदायकले यदि महिला गर्भवती छैनन् भने जुन सुकै समयमा गर्न सकिन्छ र बच्चा जन्मने बित्तिकै पनि गर्न सकिन्छ । महिला र पुरुष बन्ध्याकरण दुबै स्थाई हो । यो प्रक्रियामा महिला र पुरुषबाट कुनै अङ्ग निकाल्ने हैन ।

साधारण असरहरु : यो प्रक्रिया पछि सामान्य दुखाई हुनसक्छ । दुबै महिला वा पुरुष बन्ध्याकरण प्रक्रिया सामान्य लठ्याउने सूई दिएर (पुरा बेहोस नगरी) शल्यकृया गर्न सकिन्छ । शल्यक्रिया गरको घाउमा केही जटिलता देखिएमा थप जानकारी र सेवाको लागि नजिकको स्वास्थ्य संस्थामा सम्पर्क राख्नुहास् ।

महत्वपूर्ण बुँदाहरु :

- महिला र पुरुष बन्ध्याकरण गर्भनिरोधको स्थाई विधि हो र दुबै महिला तथा पुरुषले स्वेच्छकरूपमा निर्णय गर्नुपर्छ । त्यसैले निर्णय लिनु अगाडि दम्पती बिच छलफल गर्नुहोस् ।
- पुरुष बन्ध्याकरणको हकमा बन्ध्याकरणपछि लिंग उत्तेजित हुनमा वा स्वखलन हुनमा कुनैपनि असर पर्दैन । पुरुषको स्वखलनको अवस्था, गन्ध तथा स्पर्शमा कुनैपनि परिवर्तन आउँदैन । खाली फरक यत्ति मात्र हो कि पहिले वीर्यमा शुक्रकीट रहन्थ्यो भने बन्ध्याकरण पछि रहँदैन ।
- पुरुष बन्ध्याकरण गरेपछि ३ महिना सम्म परिवार नियोजनको अस्थाई साधन प्रयोग गर्नुपर्छ । वीर्य जाँच गरे पछि मात्र यसको प्रभावकारीता सुनिश्चित हुन्छ ।
- पुरुषको शरीरमा निश्काशित वीर्यमा शुक्रकीट नहुनाले केही नराम्रो असर पाँदैन ।
- बन्ध्याकरण गर्ने बित्तिकै महिला तथा पुरुषमा सामान्य दुखाई बाहेक काम गर्ने शक्ति, वा क्षमतामा कमी आउँदैन ।
- बन्ध्याकरणपछि पनि महिलामा नियमित रूपमा महिनावारी हुन्छ । यदि महिलाले बन्ध्याकरण अगाडि कुनै हर्मोनल साधन लिएको तथा महिलाको अनियमित महिनावारी भएतापनि बन्ध्याकरण पछि पुन नियमितरूपमा महिनावारी हुन्छ ।

- बन्ध्याकरणपछि महिला र पुरुषमा कुनै हर्मोनको परिवर्तनबाट हुनसक्ने केही पनि असर पर्दैन ।
- बन्ध्याकरण प्रकृत्यामा महिला र पुरुषको शरीरबाट कुनै पनि अंग काटेर फालिदैन ।