



ORIENTATION INITIALE DU PERSONNEL

POURQUOI: Une orientation initiale de votre personnel l'aidera à comprendre et à mettre en œuvre le paquet de diffusion à travers les réseaux sociaux. Les trois jours d'orientation comprennent un aperçu général de l'approche de diffusion à travers les réseaux sociaux, une opportunité pour maîtriser les matériels du paquet de diffusion à travers les réseaux sociaux, et une étude de la manière dont les normes sociales et celles du genre influencent le besoin non satisfait de la planification familiale.

QUI: Cette orientation initiale concerne les membres du personnel qui vont exécuter le paquet de diffusion à travers les réseaux sociaux au niveau communautaire: les Facilitateurs et leurs Superviseurs. D'autres, tels que les cadres supérieurs (administration, coordination, S&E) devraient également y participer. Leur présence permettra de créer un véritable esprit de collaboration et de soutien à tous les niveaux.

QUAND: Les trois jours d'orientation initiale du personnel devraient être choisis parmi les jours du premier mois des neuf mois de la période d'exécution.

Composante	Mois	1	2	3	4	5	6	7	8	9
Préparation		X	X							

QUOI: L'orientation initiale du personnel aidera les Facilitateurs et les Superviseurs à mieux appréhender les concepts, compétences et matériels qu'ils utilisent pour travailler avec les Catalyseurs et les groupes/Personnes Influents sur le terrain. L'orientation présentera et mettra en exergue trois principaux sujets, chacun de ces sujets est abordé plusieurs fois au cours des trois jours d'orientation:

1. *L'approche de diffusion à travers les réseaux sociaux* et les concepts connexes dont le *dialogue de réflexion pour le changement social*, et le *besoin non satisfait de la planification familiale*.
2. *Genre*, et réflexion sur l'application des concepts relatifs au genre. Comment le genre influence-t-il le comportement vis-à-vis de la planification familiale, par exemple, et comment les comportements du personnel vis-à-vis le genre influencent leur travail?
3. Les *cinq composantes du paquet de diffusion à travers les réseaux sociaux*, avec un accent préliminaire sur les deux premières: la cartographie des réseaux sociaux, et catalyser le dialogue de réflexion au sein des groupes influents.

Nous suggérons que vous offriez de nombreuses opportunités au personnel pour maîtriser les compétences et connaissances acquises au cours de l'orientation initiale du personnel via (a) la supervision formative des Facilitateurs, et (b) la programmation régulière des sessions de revue (voir l'encadré *Une Stratégie Unique*).

Dans la présente section :

- Guide d'Orientation Initiale du Personnel
- Orientation à *Tékponon Jikuagou* – 3 Jours (Présentations Powerpoint)
- Carte des 5 Composantes de la Diffusion à travers les Réseaux Sociaux
- Carte de Vision de la Diffusion à travers les Réseaux Sociaux



COMMENT: Les deux ressources dont vous ferez usage pour cette orientation sont:

1. Les instructions et directives dans la présente section du manuel,
2. Les matériels de la diffusion à travers les réseaux sociaux (et leur position dans ce manuel), y compris:
 - **Cartes d'Histoires et d'Activités:** Des cartes illustrées avec récit, instructions et questions de discussion pour encourager le dialogue de réflexion sur les normes sociales et celles relatives au genre qui influencent l'utilisation de la planification familiale (Annexe A).
 - **Infographiques:** Des illustrations, choisies des données sur la planification familiale qui aident les groupes influents et les prestataires de santé à mieux comprendre *le besoin non satisfait* et les facteurs sociaux qui y contribuent (Section 3).
 - **Carte des 5 Composantes de la Diffusion à travers les Réseaux Sociaux:** Une présentation illustrée des cinq composantes du paquet de la diffusion à travers les réseaux sociaux (la présente section).
 - **Carte de Vision de la Diffusion à travers les Réseaux Sociaux:** Un dessin créé dans le cadre de notre projet *Tékponon Jikvagogou* qui peut aider à provoquer la discussion de l'approche de la diffusion à travers les réseaux sociaux et ses objectifs (la présente section).
 - **Cartes Chacun Invite 3:** Des Cartes d'invitation illustrées qui seront utilisées au cours de la Campagne Chacun Invite 3 pour mettre les populations en relation avec leurs prestataires de planification familiale (Section 5).

Veillez prendre en considération les points suivants dans la planification de la **logistique** dans le cadre de l'orientation initiale du personnel:

1. Les directives exigent une session unique d'orientation de trois jours.
2. Les directives assurent un minimum de 6 heures d'activités pour chaque jour d'orientation.
3. Fournir les tableaux papier, fiches cartonnées, crayons feutres, ruban adhésif, un rétroprojecteur, blocs notes/stylos/cahiers pour chaque participant.
4. Prévoir un ensemble complet de matériels de diffusion à travers les réseaux sociaux (les éléments sus énumérés) pour chaque participant, soigneusement rangés dans une chemise de classement.



Une Stratégie Unique

Demande pour la planification familiale. Bien que l'approche de diffusion à travers les réseaux sociaux soit axée sur le changement social pour surmonter les obstacles à l'utilisation de la planification familiale – et non sur la fourniture de méthodes et services – vous pourriez vouloir que votre personnel acquière une connaissance élémentaire sur les méthodes de la planification familiale. L'**Annexe B** offre une revue des méthodes les plus modernes et quelques méthodes traditionnelles. Vous pourrez également contacter les sources du Ministère de la Santé pour des informations qui reflètent les méthodes / protocoles utilisés dans la zone d'exécution du projet. Alternativement, se référer au "*A guide to family planning for community health workers and their clients*" (Un Guide sur la planification familiale pour les agents de santé communautaires et leurs clients) par l'Organisation Mondiale de la Santé, sur http://whqlibdoc.who.int/publications/2012/9789241503754_eng.pdf

Genre. L'orientation initiale du personnel introduit votre personnel aux concepts tels que le genre et les normes sociales, mais ils bénéficieront du renforcement continu de ce que ces concepts signifient et comment agir sur eux. Prévoir des sessions informelles de rappel à mesure que vous évoluez (rencontres à part, ou peut-être intégrées à la routine du personnel) pour offrir au personnel de nombreuses opportunités de poser des questions, de réfléchir, de discuter, et de mettre en œuvre des actions relatives au genre, aux normes et valeurs sociales. Dans l'**Annexe C**, vous trouverez toute une panoplie des brise-glaces et énergisants relatifs au genre dont vous pouvez faire usage à cet effet.

OUTILS :

- **Guide d'Orientation Initiale du Personnel (36)**
- Orientation à *Tékponon Jikuagou* – Jour 1
(Présentation Powerpoint : 42 diapositives)
- Orientation à *Tékponon Jikuagou* – Jour 2
(Présentation Powerpoint : 20 diapositives)
- Orientation à *Tékponon Jikuagou* – Jour 3
(Présentation Powerpoint : 26 diapositives)
- Carte des 5 Composantes de la Diffusion à travers les Réseaux Sociaux (1)
- Carte de Vision de la Diffusion à travers les Réseaux Sociaux (1)





GUIDE D'ORIENTATION INITIALE DU PERSONNEL

TABLE DE MATIÈRES

i Introduction

ii Aperçu de *Tékponon Jikuagou*

Orientation initiale du personnel

1 Orientation : Jour 1

2 Orientation : Jour 2

3 Orientation : Jour 3

iv Appendices

Le présent module de formation a été adapté des documents rédigés par le groupe de travail interdépartemental sur la question du genre (Interagency Gender Working Group - IGWG) et subventionné par l'USAID. Le contenu a peut-être été modifié. Pour voir la version originale, télécharger ce module de formation en format Pdf.



INTRODUCTION

GUIDE DE FACILITATION POUR UNE ORIENTATION INITIALE DE TROIS JOURS — POUR LE PERSONNEL DES NOUVEAUX PROJETS

Préparation et Accompagnement :

Object : Orientation initiale pour le nouveau personnel de supervision et d'exécution pour les préparer à programmer et à intégrer Tékonon Jikuagou dans leurs activités des projets en cours d'exécution. L'orientation comprendra un aperçu de l'approche de diffusion à travers les réseaux sociaux et de transformation sociale de Tékonon Jikuagou ainsi qu'une réflexion sur comment les normes sur le plan du genre et social influencent les besoins non satisfaits en planification familiale (planification familiale).

Aperçu de l'orientation : La formation comprend trois composantes qui l'on retrouve mélangées à travers le programme :

1. Une introduction aux approches et aux concepts du projet : réseaux sociaux, dialogue de réflexion pour un changement social, et les besoins non satisfaits en planification familiale.
2. La réflexion sur la question du genre et son application : L'influence des normes sociales et en matière du genre sur le comportement en planification familiale et l'influence de nos propres attitudes sur notre travail dans ce domaine.
3. Comprendre les composantes spécifiques de l'intervention Tékonon Jikuagou en soulignant dans un premier temps la cartographie communautaire, la réflexion critique et le dialogue au sein des groupes influents et, l'identification et le rôle des Personnes Influentes de la communauté.
4. Il est entendu :
 - Que l'expertise en planification familiale et le partenariat avec le personnel de livraison des services doivent être renforcées davantage, selon les besoins, après cette formation première.
 - Qu'il s'agit d'une initiation au travail sur la question du genre et la transformation sociale qui devra être renforcée de manière continue tout au long de l'exécution du projet.

Objectifs de la formation :

1. Développer une compréhension théorique et pratique des besoins non satisfaits, et les approches du dialogue de réflexion et du réseau social.
2. Réfléter sur comment nous pourrions appliquer ces approches dans le cadre des nouveaux projets.
3. Explorer les attitudes et les valeurs personnelles sur le genre, la sexualité, la fertilité, le pouvoir et l'égalité.
4. Comprendre les rôles et les responsabilités des Facilitateurs des nouveaux projets, de leurs Catalyseurs respectifs et des bénévoles influents au sein des communautés.
5. Développer un plan préliminaire pour l'exécution des composantes spécifiques de l'enveloppe Tékonon Jikuagou.

Qui devrait participer? Le personnel responsable de l'exécution au niveau de la communauté, à savoir les agents de terrain et les Superviseurs, sont les principales personnes ciblées par cette formation. Par la suite, du haut personnel de développement et de coordination du programme



devront être sélectivement impliqués, même s'ils ont déjà participé à la planification initiale pour l'adoption et l'intégration du projet *Tékponon Jikuagou*, afin d'établir un sentiment ferme de collaboration et d'appui à tous les niveaux.

Documents du projet : Nous avons deux types de documents qui seront utilisés pendant la formation : des documents pour guider l'exécution et des documents qui seront utilisés dans le cadre des activités d'intervention aux niveaux communautaire et des centres de santé, ces documents sont les suivant :

1. Le **Manuel opérationnel la diffusion à travers les réseaux sociaux pour surmonter les obstacles sociaux liés à la planification familiale** (désormais appelé « le **Manuel opérationnel** ») est la source principale pour la mise en œuvre des composantes *Tékponon Jikuagou* et il est aussi la principale source d'information pour cette formation ainsi que pour planifier l'intégration de *Tékponon Jikuagou*.
2. Les documents utilisés avec les communautés et les centres de santé ciblés (dont un certain nombre seront utilisés dans le cadre de cette formation) :
 - **Cartes d'Histoires et d'Activités:** Des cartes illustrées avec récit, instructions et questions de discussion pour encourager le dialogue de réflexion sur les normes sociales et celles relatives au genre qui influencent l'utilisation de la planification familiale (Annexe A).
 - **Infographiques:** Des illustrations, choisies des données sur la planification familiale qui aident les groupes influents et les prestataires de santé à mieux comprendre *le besoin non satisfait* et les facteurs sociaux qui y contribuent (Section 3).
 - **Carte des 5 Composantes de la Diffusion à travers les Réseaux Sociaux:** Une présentation illustrée des cinq composantes du paquet de la diffusion à travers les réseaux sociaux (la présente section).
 - **Carte de Vision de la Diffusion à travers les Réseaux Sociaux:** Un dessin créé dans le cadre de notre projet *Tékponon Jikuagou* qui peut aider à provoquer la discussion de l'approche de la diffusion à travers les réseaux sociaux et ses objectifs (la présente section).
 - **Cartes Chacun Invite 3:** Des Cartes d'invitation illustrées qui seront utilisées au cours de la Campagne Chacun Invite 3 pour mettre les populations en relation avec leurs prestataires de planification familiale (Section 5).

Logistiques de la formation :

1. Il faut prévoir qu'une journée de formation durera au moins de 6 heures.
2. Il s'agit d'une formation unique de trois jours, mais les sessions pourraient être réparties différemment en fonction des autres activités et des structures du pays.
3. Le matériel didactique est composé de tableaux papier, fiches cartonnées, crayons feutres, ruban adhésif, un rétroprojecteur, blocs notes/stylos/cahiers pour chaque participant.
4. Chaque participant doit avoir un ensemble complet de matériels de diffusion à travers les réseaux sociaux et des documents du projet dans une chemise de classement.

Préparer les trousse des participants :

- Le programme
- Carte de vision du projet *Tékponon Jikuagou*
- Documents de dialogue, ainsi que les instructions pour les Cartes d'histoires et d'activités
- Graphique sur l'intervention *Tékponon Jikuagou*
- Toutes les diapositives comme imprimés, à distribuer après chaque session
- Les outils de suivi et évaluation
- Imprimé 1.1 – Voter avec les pieds
- Imprimé 1.2 – Cadre des Résultats
- Imprimé 1.3 – Catégories des besoins non-satisfaits

PROGRAMME PROPOSÉ – ORIENTATION DE 3 JOURS

Guide d'orientation au Projet Tékonon Jikuagou pour les nouveaux exécuteurs de projet

Note : Ce programme est seulement un exemple de comment organiser cette orientation. Le programme final dépendra de votre décision sur la structure de l'orientation – une orientation de trois jours, ou divisée en plusieurs orientations – et la manière dont vous organisez la journée. Vous pouvez être flexible avec la durée des séances et des pauses dans le programme aussi – quelquefois les séances sont trop longue pour le temps prévu. Il faut noter le temps suggéré dans le guide quand vous êtes en train de programmer.

Temps	Jour 1	Jour 2	Jour 3
8:30 – 10:45	Introduction aux activités : Introduction des participants, vision de Tékonon Jikuagou, et règles de procédures	<ul style="list-style-type: none"> • Récapitulatif Jour 1 • Clip sur le genre • Diapositives : Passer en revue les concepts du projet Tékonon Jikuagou • Groupes : Exploration des 5 composants de projet Tékonon Jikuagou 	<ul style="list-style-type: none"> • Récapitulatif Jour 2 • Diapositives et travail en groupes: Explorer le genre dans le contexte de Tékonon Jikuagou
Pause			
11 :00 – 13:00	<ul style="list-style-type: none"> • Diapositives : Aperçu des concepts du projet (les besoins non satisfaits, les réseaux sociaux, le dialogue réflexif) • Exercice: Eclaircissement des valeurs 	<ul style="list-style-type: none"> • Rapportage du travail des groupes sur les 5 composantes, si nécessaire • Entraînement avec les Cartes d'activité 	<ul style="list-style-type: none"> • Entraînement avec les Cartes d'activité
Déjeuner			
14:00 – 15:30	Synthèse de l'éclaircissement des valeurs <ul style="list-style-type: none"> • Diapositives : Cadre des résultats et enveloppe des interventions du projet Tékonon Jikuagou 	Discussion en plénier <ul style="list-style-type: none"> • Définition des rôles • Compétences en communication 	Préparation pour les interventions du projet: Cartographie de la communauté, et prochaines étapes
Pause			
15:45 – 17:00	<ul style="list-style-type: none"> • Exercice: Boite de genre • Réflexions sur la journée 	<ul style="list-style-type: none"> • Compétences en communication, continue • Réflexions sur la journée 	<ul style="list-style-type: none"> • Prochaines étapes, continue • Engagement au genre et équité sociale dans l'exécution du projet • Réflexions sur la journée • Evaluation finale



1

ORIENTATION : JOUR 1

PRINCIPAUX THÈMES

- Introduction au projet *Tékponon Jikuagou* (Tékponon Jikuagou)
- Réflexion critique et les approches du dialogue et de la diffusion à travers les réseaux sociaux
- Exploration personnelle de la question du genre

OBJECTIFS DE LA FORMATION

A la fin de la session, les participants/participantantes :

- Comprendront l'approche innovatrice *Tékponon Jikuagou* pour répondre aux besoins non satisfaits de la planification familiale à travers la réflexion critique et le dialogue, ainsi que la diffusion à travers les réseaux sociaux.
- Identifieront les composantes de l'enveloppe d'intervention *Tékponon Jikuagou* et les activités y afférentes.
- Etudieront les attitudes et les valeurs personnelles concernant la santé reproductive, le genre, la sexualité, et les normes sociales, et comprendront comment ces facteurs influent ces initiatives de la santé reproductive au niveau de la communauté.

DURÉE

6 heures, 05 minutes

APERÇU DE LA SESSION

	ACTIVITÉ	DURÉE
A.	Présentation des participants/participantantes et activité de brise-glace	45 m
B.	Introduction au Projet <i>Tékponon Jikuagou</i> (Tékponon Jikuagou)	25 m
C.	Règles de procédure	10 m
D.	Aperçu des concepts du projet	1 h 40 m
E.	Éclaircissement des valeurs – Votez avec les pieds	45 m
F.	Cadre des résultats et enveloppe des interventions	45 m
G.	Boîte du genre	1 h 20 m
H.	Réflexions sur la journée	15 m

DOCUMENTS ET MATÉRIEL DIDACTIQUE

- Tableau papier, crayons, ruban adhésif, fiches cartonnées, rétroprojecteur, ordinateur portable
- **Imprimé 1.1** – Votez avec les pieds – Banque d'exemples (seul le formateur aura besoin de ce document)
- **Imprimé 1.2** – Cadre des Résultats
- **Imprime 1.3** – Catégories des besoins non-satisfaits



PRÉPARATION DU FORMATEUR (à faire avant de commencer la session)

1. Transcrire les thèmes de la journée et les objectifs de la formation sur un tableau papier en gros caractères visibles à l'ensemble des participants/participantantes.
2. Préparer un tableau papier avec les activités de présentations et de brise-glace. (Voir Activité A pour un descriptif).
3. Préparer des cartes pour des discussions de sous-groupes pour l'Activité D—Aperçu des concepts du projet Tékonon Jikuagou. (Voir activité D pour la terminologie à inclure sur les cartes).
4. Pour l'Activité E – Explication des valeurs – Voter avec les pieds, vous aurez besoin d'afficher trois affiches autour de la salle pour créer une continuité. Inscrire les mentions suivantes, une par affiche : D'ACCORD, PAS D'OPINION, PAS D'ACCORD. Lisez aussi l'Imprimé 1.1 – Voter avec les pieds – Banque d'exemples et choisissez huit à dix phrases en suivant les instructions qui figurent en haut de la page.
5. Préparer un tableau papier en inscrivant les activités de groupe pour l'Activité G – la boîte du genre. (Voir les instructions pour le formateur sur la thermologie).
6. Préparer un tableau papier avec les Questions individuelles de réflexion prises de l'Activité H.

ACTIVITES

A. Présentation des participants/participantantes et activité de brise-glace (45 m)

Accueillez les participants/participantantes à l'orientation initial du personnel (le contenu de la formation sera spécifique aux nouveaux exécutants du projet et au contexte particulier de leur projet).

- Situer l'orientation dans le contexte de la durée et du processus de mise en œuvre du projet.
- Préciser le rôle de leur organisation dans la mise en œuvre et la mise à l'échelle, c'est-à-dire l'importance et l'occasion offerte par cette activité

Faire savoir aux participants/participantantes que la session débutera avec des présentations et une activité de brise-glace qui abordera notre expérience personnelle de la question du genre. Expliquez que nous allons explorer comment un grand nombre des mêmes pressions que nous subissons sont aussi vécues par les communautés. À terme cet exercice permettra de démontrer que l'écart entre le personnel et la communauté n'est pas aussi grand qu'il le semble. C'est aussi un moyen qui nous permet d'établir un lien avec la communauté, en partageant notre lutte pour apporter un changement, plutôt que de s'imposer en tant qu'experts avec toutes les réponses. Au contraire, nous venons dans la communauté en tant qu'égaux avec des informations sur la lutte pour un changement.

Première étape : Passer en revue les activités suivantes du tableau papier et vérifier que tout le monde a bien compris les instructions :

Présentations et activités de brise-glace

Répondez chacun/chacune aux questions et écrivez quelques notes

- Votre nom, votre organisation et votre titre
- Indiquez une chose que vous aimez en tant que femme/homme
- Indiquez une chose que vous trouvez difficile en tant que femme/homme

— 5 m pour écrire vos notes

- Lorsque vous avez fini, asseyez-vous avec votre partenaire et échangez vos réponses. Soyez prêts/prêtes à présenter votre partenaire à l'ensemble des participants/participantantes

— 5 m pour discuter



Demander-leur d'identifier quelqu'un dans le groupe qu'ils ne connaissent pas très bien. Encourager les participants à faire cet exercice et à se préparer pour présenter leur partenaire. Inviter les paires à se mettre debout et à présenter leur partenaire aux autres. Pendant ces présentations, résumer leurs expériences relatives au genre sur le tableau papier avec les titres suivants :

	Femmes	Hommes
Ce que j'aime		
Ce qui est difficile		

Deuxième étape : Pour conclure, résumer les expériences personnelles en matière du genre vécues par les participants/participantantes à l'aide des questions suivantes :

- Est-ce que vous voyez des points communs ou des tendances dans les réponses ?
- Comment est-ce que les normes en matière du genre définissent-elles qui nous sommes ?
- Qui-est-ce qui applique ces règles ?
- Y-a-t-il des cas où cette norme n'est pas la norme ? Y-a-t-il eu un temps où cela n'a pas été la norme ?
- Avez-vous des commentaires ou des questions supplémentaires ?

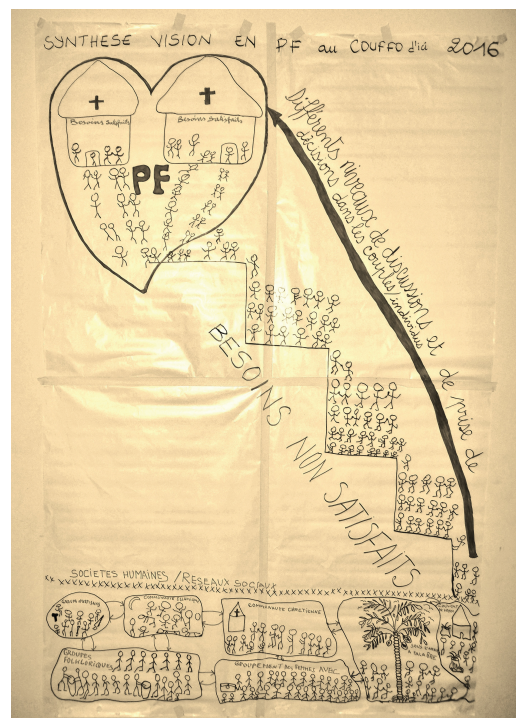
B. Introduction à Tétkponon Jikuagou (25 m)

Première étape : Faire savoir aux participants/participantantes que vous allez consacrer quelques minutes à passer en revue, avec eux, la Carte de la vision de Tétkponon Jikuagou comme base de l'atelier. Leur dire qu'ils/elles étudieront l'approche Tétkponon Jikuagou d'une manière plus approfondie au cours de cette première journée de l'atelier. Demander aux participants/participantantes de sortir la carte en question qui se trouve dans leurs trousse.

Diriger une brève discussion autour des questions suivantes :

- Que se passe-t-il dans cette image ?
- S'agissant d'intégrer Tétkponon Jikuagou dans vos activités en cours, quelles sont vos espoirs et attentes avec ce projet ?

Inscrire les espoirs et les attentes des participants/participantantes sur le tableau papier. Ce sera le moment de dire aux participants/participantantes si une attente particulière n'entre pas dans le cadre de cet atelier. Offrir des suggestions sur comment et où ces attentes peuvent être abordées convenablement.



C. Règles de procédure (10 m)

Première étape : Demander aux participants/participantantes de réfléchir à une liste de règles ou d'attentes qui contribueront à une atmosphère d'apprentissage positive et productive. Résumer les réponses avancées sur un tableau papier sous le titre **Règles de procédure**. Réponses typiques :

- Eteignez vos téléphones portables
- Soyez à l'heure
- N'interrompez pas les autres
- **Respectez le point de vue des autres**
- **Caractère confidentiel** – ne répétez pas en dehors de la classe ce que les autres vous ont confié.



Demander aux participants/participants de sortir des sentiers battus pour proposer des règles nouvelles ou différentes. Par exemple, encourager des collègues plus timides à prendre la parole, écouter attentivement, etc.

(Vérifier que le caractère confidentiel des discussions et le respect pour les différentes opinions sont sur la liste).

Deuxième étape : Présentez l'idée d'avoir des équipes de retour d'information (*feedback*) comme moyen d'obtenir la réaction des participants/participant·es au contenu et aux méthodologies de l'atelier utilisées. Servez-vous de la méthode présentée dans l'encadré à droite ou votre propre approche pour former trois équipes. Expliquez que chaque équipe sera responsable de fournir un retour d'information aux animateurs pour une journée de l'atelier. Expliquez que ce retour d'information N'EST PAS une synthèse et un récapitulatif des thèmes abordés pendant la journée. Les membres de l'équipe devront évaluer -- pendant les pauses -- au cours de la journée qui leur a été assignée. Ils se réuniront avec les formateurs après la session pour partager les forces et des recommandations pour calibrer la formation en fonction des besoins.

Demandez à chaque équipe de choisir le jour qui leur convient pour la tâche.

Distribuez les cahiers aux participants/participant·es et encouragez-les à prendre des notes et à inscrire leurs pensées, ce qu'ils/elles ont appris et des idées pendant la journée.

Note pour le Facilitateur

Une façon facile de former des groupes de retour d'information est de demander à trois participants/participant·es près de vous à nommer leur animal préféré. Demandez ensuite aux autres participants de désigner leur animal de choix, tel que lion, tigre, gazelle, etc. Chaque groupe d'animal sera une équipe de retour d'information pour une journée.

D. Aperçu des concepts du projet Tékonon Jikuagou (1 h 40 m)

Première étape 1 : Diapositives (30 m)

Utilisez les diapositives PowerPoint 1-23 de la première journée et Imprimé 1.3 Les besoins non-satisfaits pour faire la présentation des quatre concepts clés du projet Tékonon Jikuagou :

- Genre / Valeurs / Normes Sociales
- Besoins non satisfaits en planification familiale
- Diffusion par réseau social
- Réflexion critique et dialogue

Annoncez au préalable aux participants/participant·es si vous allez prendre des questions au fur et à mesure ou si vous préférez répondre aux questions à la fin de la présentation.

Voir l'appendice avec les diapositives.

Deuxième étape : Observation initiale (10 m)

Demandez aux participants/participant·es de vous faire un bref compte-rendu de ce qu'ils ont vu sur les diapositives 1-23. Ils/elles approfondiront la discussion pendant les activités en sous-groupes mais comme observation initiale, demandez-leur comment l'approche Tékonon Jikuagou semble différente des autres projets IEC ordinaires. La diapositive 24 offre la question de discussion suivante :

Troisième étape : Activités en sous-groupe

Demandez aux participants/participant·es de former trois sous-groupes pour discuter de manière plus approfondie leurs expériences vécues pour transformer les normes et les valeurs dans les programmes de développement communautaire.

24

Qu'est-ce qui caractérise l'approche de TJ par rapport aux projets classiques de développement ou d'IEC?



Distribuer une des fiches de discussion ci-dessous ou un imprimé pour chaque group avec leurs questions, que vous avez préparées avant la session à chaque groupe :

Groupe 1 : points de discussion

Quelles sont nos expériences personnelles en changeant nos propres attitudes et valeurs autour de SRS, fertilité, et planification familiale ?

Expérience personnelle de conflits entre les normes sociales et les attentes et mon comportement personnel – quand j'ai décidé de s'écarter des normes et des attentes, et pourquoi ? Quand je me suis conformé(e) aux normes et aux attentes même si je n'étais pas d'accord, et pourquoi ?

20 m

Groupe 2 : points de discussion

Quelle est notre expérience de travail en s'adressant aux normes et valeurs sociales ?

- Comment avons-nous utilisé des réseaux ?
- Comment avons-nous lancé un défi aux normes sociales ?
- Comment réfléchissons-nous sur ce que nous faisons et pourquoi ?

Groupe 3 : points de discussion

Faites part de vos expériences pour essayer de changer les pratiques traditionnelles dangereuses, en particulier :

- Quels sont les principaux obstacles qui nous empêchent de transformer ces pratiques ?
- Quelles sont d'après votre expérience les stratégies qui ont réussi ou qui sont prometteuses.

20 m

Demandez aux participants/participant(e)s de prendre place avec leurs sous-groupes et de demander à un volontaire de partager un résumé de 5 minutes de leurs réponses après les discussions. Faites le tour de la salle pour vérifier que les fiches de discussions sont claires. Donnez aux sous-groupes un avertissement de 5 minutes avant que le temps soit écoulé.

Facilitez un bref compte-rendu présenté par chaque sous-groupe. À la suite de la présentation rapports, demandez aux autres s'ils ont des questions ou besoin d'éclaircissements.

Ce projet apporte des innovations aux activités traditionnelles de la planification familiale :

- Il cible les besoins non satisfaits en planification familiale, en reconnaissant que les obstacles sont à la fois d'ordre social et une ignorance des risques de tomber enceinte.
- Il utilise une diffusion à travers les réseaux sociaux et un dialogue de réflexion comme stratégies permettant de réduire le stigma autour de la planification familiale, reconnaissant que les barrières et les normes sociales doivent être abordées à un niveau plus haut que le niveau individuel.
- Nous allons apprendre ensemble la meilleure façon d'entreprendre cette tâche, mais cela avec nos propres réflexions sur ce que nous pensons et comment nous travaillons.

Note pour le Facilitateur

Vous fixerez des pauses café/thé et pour le déjeuner en fonction des coutumes du pays. Pour votre programmation, la pause déjeuner pourrait avoir lieu entre les Activités D et E.

E. Eclaircissement des valeurs – Votez avec les pieds (45 m)

Première étape :

Présentez l'activité en faisant ressortir que l'expérience vécue et nos valeurs ont une influence sur comment nous voyons et comprenons nos projets.



Matériel didactique :

1. Voir #4 de la préparation du Facilitateur au début de Jour 1 :
 - a. Affichez des petites pancartes dans différents endroits de la salle avec D'ACCORD, PAS D'OPINION ou PAS D'ACCORD.
 - b. Un menu complet d'énoncés recommandés se trouve sur l'Imprimé 1.1 – Votez avec les pieds – Banque d'exemples. Choisissez 6 à 8 phrases de valeur, 1 ou 2 de chaque groupe sur l'imprimé pour cet exercice.

Deuxième étape :

Demandez au groupe de se mettre debout au centre de la salle. Expliquez que vous allez lire un énoncé. Expliquez aux participants/participantantes qu'après avoir lu un énoncé vous leur demanderez d'exprimer leur point de vue en s'approchant d'une des pancartes affichées D'ACCORD, PAS D'OPINION ou PAS D'ACCORD. Ils doivent traiter les pancartes comme une suite, par exemple, s'ils/elles se placent sous la pancarte D'ACCORD, cela veut dire qu'ils/elles sont entièrement d'accord avec l'énoncé. Ils/elles peuvent utiliser l'affiche PAS D'OPINION pour signifier qu'ils/elles sont neutres ou qu'ils/elles ne savent pas.

C'est important de clarifier les procédures de cette discussion. Un co-formateur pourrait aider à organiser l'activité, et à s'assurer que tous les participants/participantantes ont l'opportunité de participer et de s'exprimer.

1. Le but de cette discussion est de permettre aux participants/participantantes d'exprimer et réfléchir à une diversité d'opinions. Nous ne cherchons ni consensus ni débat, et nous n'essayons pas de convaincre les autres que notre opinion est « correcte ».
2. C'est important d'avoir les interactions respectueuses et d'écouter aux autres tout en maintenant la confidentialité.

Lisez le premier énoncé à haute voix lentement et clairement. Répétez pour vérifier que tout le monde a entendu. Une fois que l'ensemble des participants/participantantes auront signalé s'ils/elles sont d'accord ou pas d'accord, demander à 2 ou à 3 participants de chaque camp d'expliquer la raison pour laquelle ils/elles ont voté de cette façon.

Entamez une brève discussion sur leurs raisons. Nous voulons encourager une réflexion, un échange d'idées et de points de vue différents; nous ne voulons pas encourager le débat ou essayer de faire changer d'avis les autres. Lire 5 énoncés à haute voix, en fonction de la durée consacrée à cet exercice.

Troisième étape :

Faire le récapitulatif de l'activité avec les points et les questions ci-après :

- Qu'avez-vous retenu de cet exercice ?
- Même si nous sommes familiers avec la question du genre et l'importance d'une programmation sensible au genre, certaines questions sont encore problématiques pour nous dans notre travail.
- L'expérience vécue et nos propres croyances vis-à-vis du genre peuvent avoir une portée sur comment nous percevons et comprenons nos projets et programmes.
- Est-ce que vous voyez la possibilité de faire cet exercice au niveau de la communauté ? Comment ?

F. Tékponon Jikuagou Cadre des résultats et enveloppe des interventions (45 m)

Distribuez Imprime 1.2 – Cadre des Résultats

Vous allez maintenant aborder deux éléments fondamentaux du projet Tékponon Jikuagou — le cadre des résultats et l'enveloppe d'interventions. Utilisez les diapositives PowerPoint 28-41 pour Jour 1 pour animer cet exercice. Répondez aux questions au fur et à mesure.

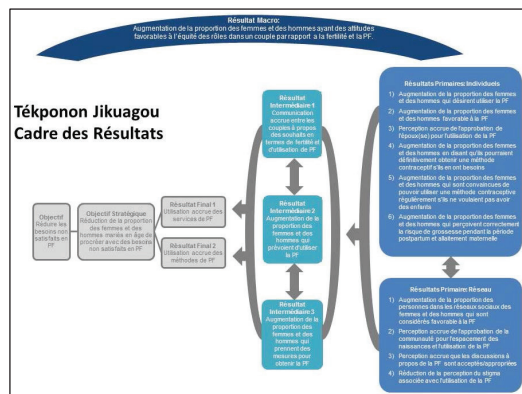
Conclure cette étape en passant en revue avec les participants/participantantes le contenu de leurs

trousses, notamment le Manuel opérationnel et les documents sur la diffusion à travers réseaux sociaux.

G. La boîte du genre (1 h 20 m)

Première étape : Introduction (5 m)

Abordez cette activité en annonçant aux participants/participantantes que nous allons maintenant rehausser notre compréhension de nos expériences professionnelles en ce qui concerne les normes du genre et comment ces normes sont perpétuées et mises en cause dans notre vie de tous les jours. Demandez aux participants/participantantes de revoir les expériences mentionnées dans l'exercice d'introduction au début de la journée. Rappelez-leur également de la définition pratique du genre (illustrée par une diapositive ou un tableau papier) faire savoir qu'ils/elles prendront part à une discussion séparée par sexe sur les normes du genre dans leur contexte social.



Le Genre se réfère aux attributs sociaux, culturels et économiques et aux opportunités que l'être humain confère au fait d'être un homme ou une femme. En revanche, le sexe se réfère aux attributs et processus physiques mandatés par les chromosomes XX ou XY. Les différences relatives au Genre perpétuées au fil du temps et de l'espace sont normalisées: elles ont désormais l'air aussi naturel que les différences liées au sexe.

Deuxième étape : Activité en groupes (30 m)

Avant de répartir les participants en deux groupes (hommes et femmes) passez en revue l'activité suivante sur un tableau papier que vous avez préparé en avance. Vérifiez qu'ils ont bien compris et répondez au besoin à toute question.

La boîte du genre – activité en groupes

1. Dessinez une boîte de taille moyenne au milieu du tableau papier, nous l'appellerons la boîte du genre. La boîte du genre représentera les qualités, les rôles et les comportements que notre société attend de l'homme ou de la femme « typique ».
2. Pour le groupe de femmes uniquement : demandez-leur de réfléchir sur les qualités, les rôles et les comportements attendus des femmes. Pour le groupe des hommes uniquement : demandez-leur de réfléchir sur les qualités, les rôles, et les comportements attendus des hommes. À mesure que vous discutez, reprenez les caractéristiques des mots, phrases ou images clés de la boîte du genre sur le tableau papier.
3. Ensuite, identifiez les acteurs ou les institutions qui dictent et renforcent ces normes et ces attentes.
4. Enfin identifiez plusieurs exemples réels où une femme (groupe des femmes) ou un homme (groupe des hommes) ne s'est pas comporté selon les attentes de la société. Dessinez ou écrivez ces exemples à l'extérieur de la boîte du genre. Discutez des avantages et conséquences de ce comportement différent.
 - a. Quels sont quelques avantages de pouvoir s'écarter des normes sociales ou attentes ?
 - b. Quelles sont quelques conséquences de rejeter les normes de genre ou des attentes, et d'agir dans une manière différente ?
5. Préparez vos réflexions pour partager en plénier.

30 m pour l'activité de groupe

Une fois que l'activité est claire, demandez aux participants/participantantes deux former des groupes de 6 à 8 personnes. Les groupes devraient être séparés par genre – les femmes avec les femmes et



les hommes avec les hommes. Circulez dans la salle pour distribuer un tableau papier aux groupes, et pour s'assurer que le groupe commence par dessiner une « Boite de Genre » sur le papier. Aidez les groupes à gérer leur temps avec un rappel 30 minutes avant la fin de l'exercice, et encore 20 minutes avant la fin de l'exercice.

Troisième étape : Discussion en plénière (45 m)

Invitez les deux groupes à montrer et à présenter leur boîte du genre à l'autre groupe et à partager les points clés de leurs discussions. Après chaque restitution, encouragez les observations ou des questions d'éclaircissements supplémentaires par l'autre groupe. Informez au groupe d'observation qu'ils auront aussi l'occasion de discuter toute question plus longuement en plénière.

Ensuite, vous allez animer une discussion récapitulative dans laquelle les participants/participantantes procéderont à une généralisation et au constat de leur groupe respectif. Voici plusieurs questions que nous suggérons :

- Qu'est-ce qui vous a frappé à propos de la discussion ou les réflexions soulevées dans cet exercice ?
- En pensant des présentations des groupes, qui sont les acteurs et les institutions clés qui perpétuent les normes de genre ?
- Quelles sont les conséquences pour les hommes ou les femmes sortant de la Boite de Genre – positives et négatives ?

H. Réflexions sur la journée (15 m)

Inviter les participants/participantantes à se mettre debout, s'étirer ou à faire quelques pas dans la salle ou dehors si possible. Avant de conclure leur demander de lire les questions de réflexion sur le tableau papier. Prendre 10-15 minutes pour passer en revue le matériel de la journée et de retenir des leçons clés leur permettra d'assimiler les acquis.

Jour 1 – Questions de réflexion

- De quoi avons-nous parlé aujourd'hui auquel je n'avais pensé avant ?
- De quoi avons-nous parlé (si c'est le cas) qui m'a mis mal à l'aise ?
- Quelles sont les 2 ou 3 choses que je pourrais mettre en pratique dans mon travail au sein de la communauté ?

Avant d'annoncer la clôture de la première journée, faire les annonces nécessaires concernant Jour 2 et dites à l'équipe du retour d'information quand vous vous réunirez. Au cours de cette réunion vous pourriez leur demander de partager leurs idées sur le contenu et la méthodologie de la première journée, ce qui marche et ce qui pourrait être amélioré.

Imprimé 1.1

Votez avec les pieds – Banque d'exemples**Préparation du formateur :**

Avant de commencer l'atelier, il vous faudra lire ce menu et choisir environ 6 à 8 énoncés à lire aux participants/participantes, soit un ou deux de chaque catégorie. L'un des objectifs de cet exercice est de mettre en évidence que nous apportons chacun une série de valeurs dans notre travail en matière du genre et de la planification familiale. Choisissez des énoncés qui peuvent exposer ces différences de valeurs et influencer les différents domaines de notre travail.

Énoncés sur les rôles du genre

- La place de la femme est au foyer.
- La chose la plus importante que puisse faire une femme c'est d'avoir des enfants.
- Un homme est respecté pour sa capacité de gagner de l'argent et de subvenir à sa famille.

Énoncés sur les hommes et la santé reproductive

- La planification familiale sera toujours une question plus importante pour la femme que pour l'homme.
- Les hommes doivent décider si leurs femmes utilise la planification familiale ou non.
- Avoir au moins un enfant mâle est plus important que d'avoir au moins une fille.
- La planification familiale est la responsabilité de la femme.
- Il est normal que l'homme garde les enfants et fasse la cuisine.
- Un homme a le droit d'avoir des rapports sexuels avec sa femme même si elle ne veut pas.
- Beaucoup d'agents de santé sont mal à l'aise en conseillant les hommes sur la planification familiale.

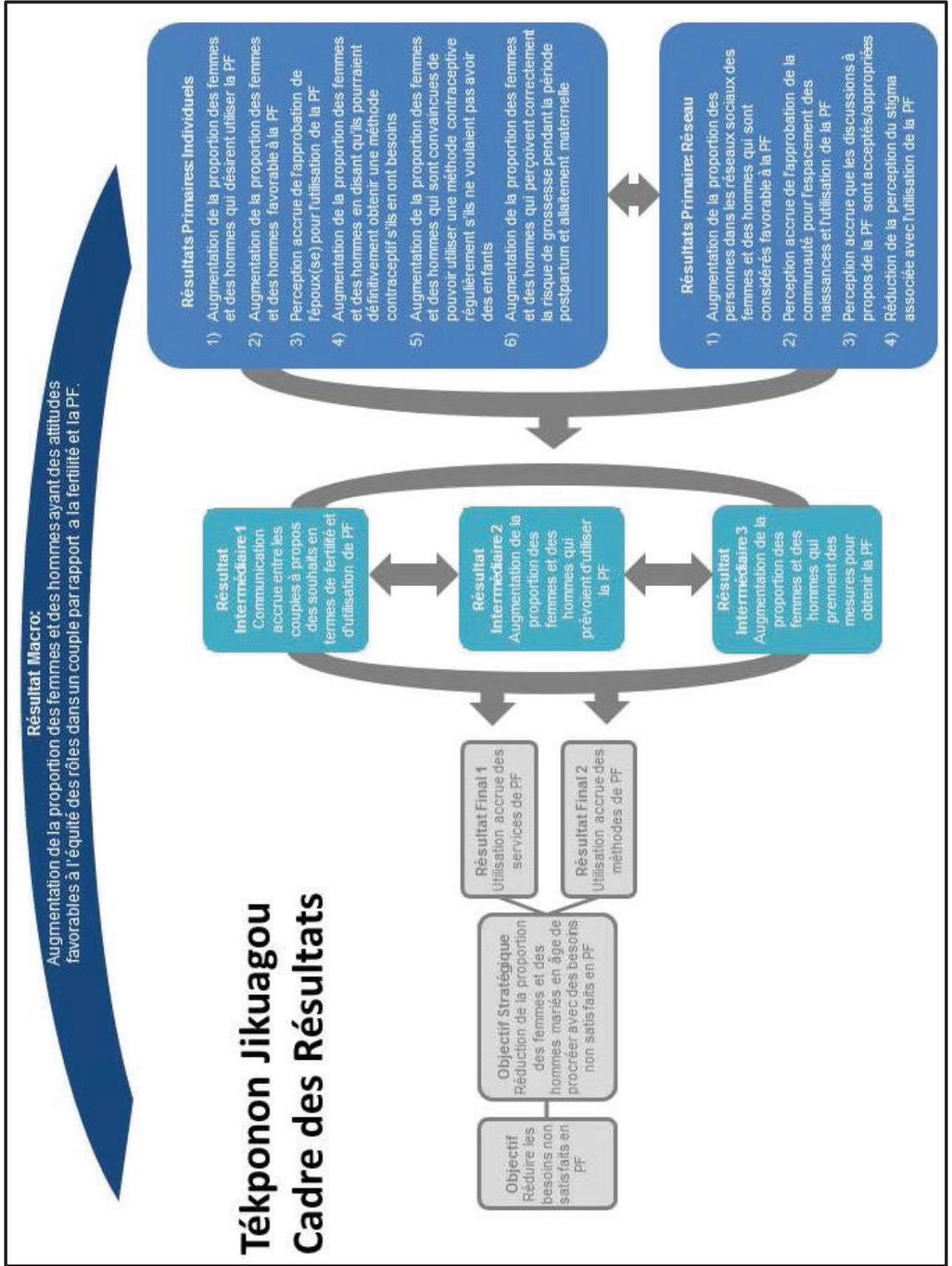
Énoncés sur le genre et la sexualité

- Les hommes sont plus préoccupés de leur performance sexuelle que les femmes.
- Les hommes apprécient plus les relations sexuelles que les femmes.
- De nos jours, il n'y a aucun mal à ce qu'une fille/femme initie les rapports sexuels.
- Les personnes qui ont des partenaires sexuels multiples sont irresponsables.
- Une femme devrait être vierge au moment de son mariage.
- Un homme peut avoir des relations sexuelles en dehors de son mariage, si sa femme ne le sait pas.
- L'adoption de la planification familiale encourage la femme à plus de promiscuité (c'est-à-dire de mœurs légères).

Énoncés sur la violence sexiste (violence contre la femme)

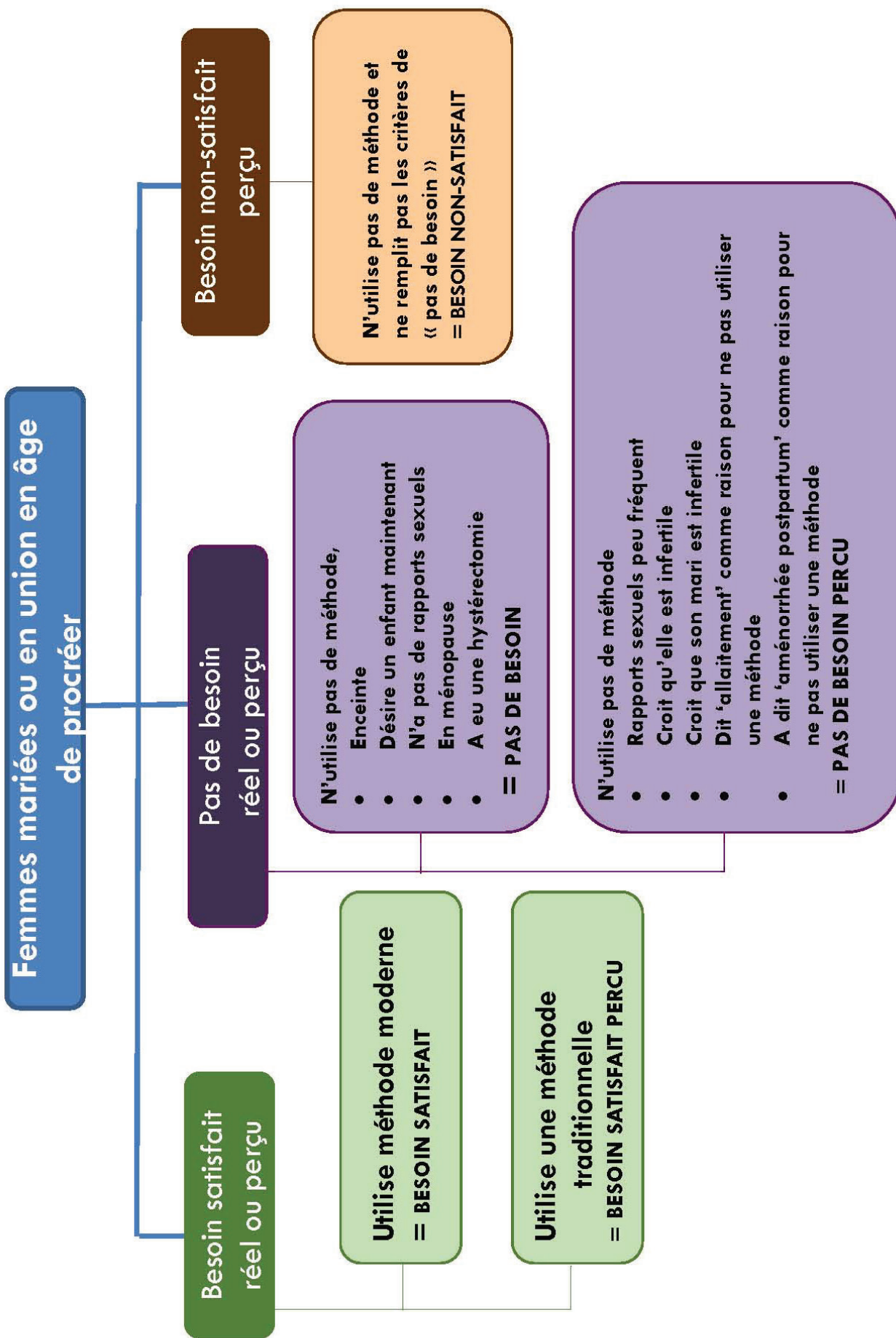
- Dans certains cas, ce sont les femmes provoquent un comportement violent.
- Les hommes souvent ont de bonnes raisons d'avoir recours à la violence contre leurs partenaires.

Tékponon Jikuagou Cadre des Résultats





Imprimé 1.3





2

ORIENTATION : JOUR 2

PRINCIPAUX THÈMES

- Réflexion et dialogue critiques et la diffusion à travers les réseaux sociaux
- Mise en œuvre de l'enveloppe Tékonon Jikuagou et comment utiliser les documents
- Exploration personnelle du genre

OBJECTIFS DE LA FORMATION

À la fin de la session, les participants/participant(e)s pourront :

- Discuter et comprendre les différentes raisons des besoins non satisfaits du point de vue des femmes et des hommes ainsi que les nombreux facteurs sur le plan social et de la santé qui y contribuent aussi bien d'une perspective personnelle que programmatique.
- Présenter et mettre en application un outil essentiel de l'enveloppe Tékonon Jikuagou, à savoir les cartes des histoires, une méthodologie qui permet de préparer les participants/participant(e)s à appuyer les Facilitateurs et les Catalyseurs dans leurs activités communautaires.
- Définir les rôles des Facilitateurs et des Catalyseurs dans l'approche Tékonon Jikuagou et pratiquer les compétences en communication nécessaires à l'avancement de leurs activités.

DURÉE

6 heures

APERÇU DE LA SESSION

	ACTIVITÉ	DURÉE
A.	Récapitulatif de la première journée	20 m
B.	Rappel sur le genre : vidéo	10 m
C.	Passer en revue les concepts du projet Tékonon Jikuagou—besoins non satisfait, réseaux sociaux et dialogue de réflexion	45 m
D.	Les 5 composantes de Tékonon Jikuagou	45 m
E.	Simulation en groupe : s'entraîner avec les cartes des histoires	1 h 45 m
F.	Définition des rôles et compétences en communication	2 h
G.	Réflexions sur la journée	15 m

DOCUMENTS ET MATÉRIEL DIDACTIQUE

- **Imprimé 2.1** – Qui est qui dans le projet Tékonon Jikuagou ?
- **Imprimé 2.2** – Comment les composantes Tékonon Jikuagou font l'intégration des approches du dialogue de réflexion et des réseaux sociaux
- **Imprimé 2.3** – Compétences de communication

PRÉPARATION DU FORMATEUR (à faire avant de commencer la session)

1. Transcrire les objectifs de la formation sur le tableau papier en gros caractères visibles à l'ensemble des participants/participant(e)s.



2. Préparer un tableau papier pour l'activité de simulation en groupe, pour l'Activité E (s'entraîner avec les Cartes d'Histoires et d'Activités).
3. Visionner, en avant-première, la vidéo "Girl and Boy" (Fille et garçon) sur YouTube par Maria Maila https://www.youtube.com/watch?v=planification_familiale1j22x-yU8, utilisé comme rappel sur le genre dans l'Activité B.
4. Préparer un jeu de fiches d'observations, une par participant ainsi que des fiches supplémentaires pour le(s) formateur(s). Faire des copies de la terminologie de la fiche d'observations (qui se trouve dans l'Activité E) et agraffer-la aux fiches.
5. Se familiariser avec le contenu de l'Imprimé 2.3 – Compétences en communication et convenir, avec le co-formateur, du thème de deux petites démonstrations décrites à l'Activité F.

ACTIVITÉS

A. Récapitulatif de Jour 1 par les Facilitateurs (20 m)

Accueillir les participants/participantes à la deuxième journée de l'orientation du personnel. Passez en revue les thèmes qui seront abordés au cours de cette deuxième journée, les objectifs de la formation (sur le tableau papier) et le programme pour la journée. Annoncez que vous allez commencer la journée en passant en revue les principaux enseignements de la journée précédente, et qu'ils/elles seront les porte-parole. Servez-vous des questions et des directives suivantes pour diriger ce récapitulatif :

1. La question du genre dans notre vie personnelle et professionnelle : Est-ce que quelqu'un a des commentaires à faire sur ce thème abordé hier ? Voudriez-vous partager vos notes de cahiers ? (Donnez aux participants/participantes le temps de discuter)
2. Ensuite, nous allons passer en revue les concepts du projet Tékponon Jikuagou et les composantes de l'enveloppe des interventions. Je vais demander à un volontaire de nous faire le récapitulatif de chaque thème – Vous pouvez vous servir de vos notes. (Demandez un volontaire pour chaque thème). Qu'avez-vous appris ...
 - a. des besoins non satisfaits
 - b. de la diffusion à travers les réseaux sociaux
 - c. de la réflexion critique et du dialogue

Et que comprenez-vous des composantes de l'enveloppe des interventions ?

- a. Engager les communautés dans la cartographie sociale
- b. Guider les groupes influents dans les dialogues
- c. Encourager les individus influents à agir
- d. Utiliser la radio pour créer un environnement favorable
- e. Relier les prestataires des services de planification familiale avec les groupes influents

Pour conclure, répondre à toute question ou demande d'éclaircissements sur les points discutés au cours du Jour 1.

B. Rappel sur le genre : Vidéo (10 m)

Comme rappel sur l'activité de la boîte du genre, de la journée précédente, jouez le clip vidéo (dessin animé de 2 minutes) "Girl and Boy" (Fille et garçon) sur YouTube : https://www.youtube.com/watch?v=planification_familiale1j22x-yU8. C'est une bonne idée de montrer le clip deux fois car c'est court, et les gens remarqueront de différentes choses la deuxième fois.

Poser plusieurs questions au groupe :

- Que se passe-t-il dans cette vidéo ?
- Comme cette situation se rapporte-t-elle à l'exercice que vous avez fait hier sur la boîte du genre ?



C. Passer en revue les concepts du projet Tékponon Jikuagou—besoins non satisfaits, réseaux sociaux et dialogue de réflexion (45 m)

Annoncer aux participants/participant(e)s que vous allez maintenant reprendre les concepts du projet Tékponon Jikuagou pour aborder le premier objectif d'apprentissage de la deuxième journée, à savoir : discuter et comprendre les différentes raisons des besoins non satisfaits du point de vue des femmes et des hommes ainsi que les nombreux facteurs sur le plan social et de la santé qui y contribuent. Pour cette activité, vous allez passer en revue les diapositives 1 à 20 de la présentation PowerPoint pour la deuxième journée.

Commencer par les diapositives 1 à 7 pour revoir et approfondir leur compréhension des concepts du projet Tékponon Jikuagou. Répondre aux questions posées par le groupe.

S'arrêter à la diapositive 8 pour entamer une discussion de triade (par sous-groupes de 3 participants). Demander aux participants/participant(e)s d'inclure au moins un homme et une femme dans leur triade.

Si vous trouvez qu'il est utile de vous servir d'un exemple d'un autre atelier pour pourriez mentionner...

Exemples pour #1 – les femmes qui travaillent, comment nous traitons nous filles ou nos garçons différemment en fonction des rôles dictés par la société, comment nous nous écartons du rôle traditionnel dans notre mariage.

Exemples pour #2 – des amis, des beaux-parents, épouse ou époux, etc.

Exercice - Triades

Dans votre propre vie:

1. Pensez à un exemple de comportement dans votre propre vie qui pourrait dévier des normes sociales existantes
2. Pensez à QUI dans votre vie pourrait vous influencer et COMMENT ils y parviendraient
Ceci pourrait être pour vous aider à ne pas dévier des normes, ou vous encourager à agir selon votre propre croyance en dépit de la norme.
3. Pensez à comment vous pourriez influencer ou mobiliser votre réseau pour soutenir le changement dans les normes avec lesquelles vous luttez.

Donnez aux participants/participant(e)s un avertissement de 5 minutes avant que le temps réservé aux discussions soit écoulé. Lorsqu'ils ont fini, réunissez-vous en plénière et demandez à deux ou trois volontaires de partager leurs exemples.

Reprendre les diapositives pour le Jour 2, en commençant par la diapositive 9 pour présenter les méthodes adoptées par les projets pour utiliser les réseaux sociaux. Voir les notes du formateur pour chaque diapositive. Vérifiez que tout le monde a bien compris et répondez au besoin à toute question.

D. Les composantes de Tékponon Jikuagou (45 m)

Annoncez aux participants/participant(e)s qu'ils/elles vont approfondir un peu plus le lien entre les 5 composantes du projet Tékponon Jikuagou et comment celles-ci intègrent les approches de la réflexion critique et de la diffusion à travers les réseaux sociaux.

Demander aux participants/participant(e)s de former 5 groupes de discussion et de se réorganiser pour s'asseoir avec leur nouveau groupe. Assigner une des composantes du projet Tékponon Jikuagou à chaque groupe de discussion. Ensuite, expliquer bien les deux questions à discuter.

Vérifiez qu'ils ont bien compris et répondez au besoin à toute question. Donnez aux participants/participant(e)s un avertissement 5 minutes avant que le temps réservé à leurs discussions soit écoulé.

5 composantes du projet Tékponon Jikuagou – activité de groupe

Répondez aux questions suivantes pour votre composante :

1. Comment est-ce que cette composante encourage la réflexion critique et le dialogue ?
2. Comment est-ce que cette composante utilise les réseaux sociaux ?

15 min à discuter



Réunion en plénière et distribution de l'Imprimé 2.2 – Comment est-ce que les composantes Tékponon Jikuagou intègrent les approches du dialogue de réflexion et de la diffusion par réseau social. Invitez chaque groupe à souligner les points saillants de leurs discussions sous forme d'un compte-rendu de 5 minutes. Une fois que le groupe 1 aura fini son compte-rendu sur la cartographie sociale, compléter leur réponse avec les données fournies dans l'Imprimé 2.2. Continuer avec le groupe 2, ensuite le groupe 3, et ainsi de suite.

C'est le moment de vérifier s'ils ont des questions ou des observations générales sur comment les composantes peuvent être appliquées dans les activités communautaires de tous les jours.

E. Simulation en groupe : s'entraîner avec les cartes des histoires (1 h, 45 m)

Première étape : Présentation de l'activité (10 m)

Signaler aux participants/participant(e)s qu'ils/elles sont arrivés à un point de transition dans l'atelier. Jusqu'à maintenant les participants/participant(e)s ont été les **receveurs** d'informations innovatrices sur le projet Tékponon Jikuagou. Pour l'activité en question, les participants/participant(e)s deviendront les **multiplicateurs** de l'information et se prépareront à appuyer les groupes de Catalyseurs et de Personnes Influents.

Les cartes des histoires et les fiches d'activités :

Des cartes illustrées avec un narratif, des instructions et des questions de discussion pour encourager un dialogue de réflexion sur les normes sociales et la matière du genre qui influent la pratique de la planification familiale.

Dans le cadre de cette préparation, annoncez aux participants/participant(e)s qu'ils/elles auront un aperçu d'un des outils faisant partie du **Manuel opérationnel**, en particulier les Cartes d'Histoires et d'Activités. Demandez aux participants/participant(e)s de sortir le jeu des cartes des histoires de leur trousse. Demandez si quelqu'un est familier avec ces cartes ou les a utilisées dans son travail. Revoir les instructions avec les participants/participant(e)s. Vérifier que tout le monde a bien compris.

Deuxième étape : Organisation et animation de la simulation (1 h, 20 m)

Utilisez l'activité de simulation sur le tableau papier pour montrer aux participants/participant(e)s comment se déroule l'activité.

Activité de simulation en groupe

Répondez aux questions suivantes pour votre composante :

1. Répartissez-vous en groupes de 4 à 5. Les groupes doivent représenter hommes et femmes, ainsi que des régions géographiques et des projets différents.
2. Une fois votre groupe formé, lisez votre histoire et préparez un jeu de rôle de 10 minutes dans lequel vous jouez un Catalyseur qui utilise l'outil avec un groupement communautaire. *NB. 10 m ne suffira pas pour une session entière. Organisez plutôt un "aperçu" de 10 m de votre session.*

30 m pour préparer le jeu de rôle

Passez en revue ces instructions avec les participants/participant(e)s et vérifiez que tout le monde a bien compris. Donnez une carte différente à chaque groupe. Pour vous faciliter la tâche, vous pourriez répartir les participants/participant(e)s sous forme de groupe avant de commencer. Circulez parmi les groupes pour aider dans la gestion du temps.

Lorsque le temps consacré à l'exercice est écoulé, réunir les participants/participant(e)s en plénière. Ici vous devez prendre en décision de gestion du temps. Les délais impartis ne permettront peut-être pas



à tous les groupes de faire une présentation, il va donc falloir choisir deux à trois groupes seulement de partager leurs résultats. Dans ce cas-là, veuillez sélectionner au moins un groupe avec tous les épisodes des cartes des histoires.

Avant de commencer les jeux de rôles, annoncez aux participants/participantantes que vous allez utiliser l'approche du bol à poissons pour obtenir un retour d'information pour les présentateurs/présentatrices. Lorsqu'un groupe fait sa présentation, les autres s'assoient en tant qu'observateurs et consultent les questions sur les fiches d'observation qui leur serviront de guide pour leur retour d'information.

Rappeler aux groupes que l'objet du retour d'information est de renforcer l'apprentissage collectif. Les observateurs doivent s'efforcer de fournir un retour d'information constructif qui renforce les compétences du groupe. Distribuer une fiche d'observation à chaque participant/participantante.

Inviter le premier groupe à faire leur présentation, rappeler que vous annoncerez la fin de l'exercice lorsque les 10 minutes sont écoulées. Inviter les observateurs à faire part de leur retour d'information, en se servant de la fiche d'observations comme guide. Répéter autant de fois que le temps le permet.

Fiche d'observation – Simulation des histoires

- Est-ce que le Catalyseur a su gérer la réflexion critique et le dialogue – compétences de facilitation, points délicats, gestion de conflit, dialogue ouvert, bonne participation ?
- Les hommes aussi bien que les femmes ont-ils participé à la discussion ? Comment ont-ils/elles été encouragés/encouragées ?

Troisième étape : Récapitulatif de l'exercice (15 m)

Remerciez les acteurs pour leur effort en participant à un jeu de rôle d'une session de dialogue au niveau de la communauté. Utilisez les rappels et les questions suivantes pour résumer l'activité :

- Les cartes des histoires, ainsi que les cartes d'activités sont primordiales pour intégrer les approches Tékponon Jikuagou. Elles encouragent la participation et le dialogue de réflexion. L'utilisation de ces cartes n'est pas facultative, elles sont ESSENTIELLES à l'approche du projet.
- Dans votre tâche pour appuyer et coacher les Catalyseurs, il est important que vous soyez bien versés dans le contenu et l'approche des cartes des histoires. Vous devez connaître chaque carte.
- A présent que vous vous êtes entraînés avec ces cartes, quelles sont les compétences que vous anticipez devoir posséder pour coacher un Catalyseur ?

(Bon moment pour une pause-café/thé ou s'étirer).

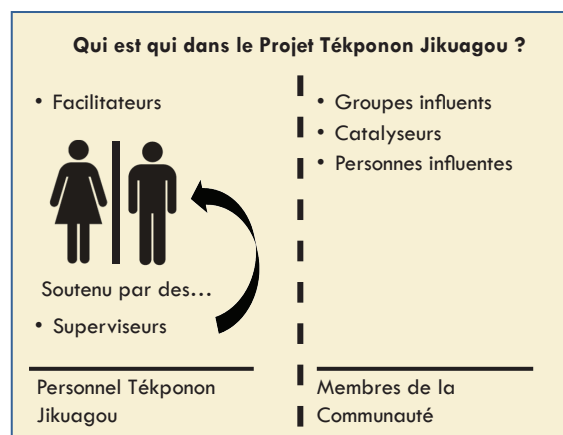
F. Définition des rôles et compétences en communication (2 h)

Note pour le Facilitateur : Ce dessin illustre comment le projet Tékponon Jikuagou a été initialement structuré, mais il pourrait être différent en fonction de la structure du personnel dans le nouveau projet

Première étape : Présentation des principaux rôles du projet Tékponon Jikuagou (15 m)

Informez les participants/participantantes que pour cette activité, qu'ils étudieront plusieurs rôles essentiels au sein du projet et qu'ils s'entraîneront aux compétences de communication cruciales à ces rôles.

Utiliser l'Imprimé 2.1 – Qui est qui dans le projet Tékponon Jikuagou ? pour aider les participants/participantantes à se familiariser avec les principaux acteurs





et groupes de l'approche du projet. Il s'agit des animateurs et points focaux sur le plan du personnel, ainsi que des Catalyseurs, groupes d'influence et personnes d'influence du côté de la communauté. Attirer l'attention sur les relations entre ces différents acteurs. Demander s'ils ont des questions.

Deuxième étape : Définition des rôles – Catalyseurs et Facilitateurs (45 m)

Informez les participants/participantes que vous allez maintenant vous concentrer sur deux rôles essentiels – le Catalyseur et le Facilitateur l'animateur – et comment ils travaillent ensemble. En commençant avec le Catalyseur, lisez la définition de rôle, ainsi qu'elle apparaît sur l'**Imprimé 2.1**.

Catalyseur : Un membre d'un groupe d'influence qui a été sélectionné (par les membres du groupe) pour ses qualités naturelles de leadership. Les Catalyseurs sont formés à l'utilisation des documents pour la diffusion à travers les réseaux sociaux, à diriger les activités, etc.

Demandez aux participants/participantes de vous aider à étoffer ce rôle avec des responsabilités concrètes et affichez-les sur le tableau papier, comme par exemple :

Rôle et responsabilités du Catalyseur

- Avec l'aide des documents Tékonon Jikuagou, encouragez la réflexion critique et le dialogue au sein des participants/participantes
- Explorez et discutez les normes sur le plan du genre et social qui contribuent aux besoins non satisfaits en planification familiale
- Partager et démontrer comment les thèmes des activités (planification familiale/genre/fertilité/communication au sein du couple) influencent leurs propres vies

Lorsque vous aurez ajouté des informations supplémentaires au rôle du Catalyseur, demandez aux participants/participantes qu'elles sont à leur avis les compétences essentielles pour ses responsabilités de travail. Transcrire les réponses sur le tableau papier.

Si ces points ne sont mis en évidence pendant l'exercice rapide de réflexion en groupe (remue-méninges-brainstorming), ajoutez-les à la liste :

- Les Catalyseurs mènent des activités et recueillent des données, mais ils ne sont pas des employés et ils ne sont pas rémunérés ;
- Les Catalyseurs ont besoin de se soutenir entre eux en plus de l'appui fourni par le Facilitateur. Il faut encourager les Catalyseurs de faire un soutien entre eux et de résoudre des problèmes ensemble.

Troisième étape : Modélisation des compétences clés de communication (1 h)

Commencez en soulignant que l'importance d'une bonne communication est due au fait qu'elle représente les fondements de la performance du Catalyseur. Le dernier exercice de la journée, verra les participants/participantes s'entraîner à plusieurs compétences de communication. Cela leur permettra d'avoir une idée de ce que les Facilitateurs auront besoin de savoir pour appuyer les Catalyseurs.

Le rôle des Facilitateurs est de modéliser pour les Catalyseurs comment lire les Cartes d'Histoires et d'Activités, et entreprendre les Activités aussi clairement que possible. Quand le Facilitateur utilise de bonnes compétences de communication, le Catalyseur commencera à comprendre comment être plus efficace au sein de leurs groupements.

Demandez aux participants/participantes « Comment communiquons-nous ? » Énumérez les réponses sur un tableau papier. La liste devrait inclure :

- Les mots, et expressions faciales
- La voix/le ton
- Le mouvement du corps/langage corporel



- La touche
- Le contact des yeux

Demandez lesquelles de ces manières sont la communication verbale. Puis, cochez :

- Les mots
- La voix/le ton

Expliquez que le ton démontre de différentes émotions, même si les mots sont pareils. Le prochain exercice illustre.

Montrez la déclaration « Le Directeur donne un discours » en dessous du tableau papier.

Trouvez trois volontaires et distribuez à chacun une carte colorée sur laquelle une émotion est écrite :

- La colère
- L'ennui
- La peur

Demandez à chaque volontaire de démontrer l'émotion sur sa carte en disant la phrase « Le Directeur donne son discours. »

Demandez au groupe de deviner l'émotion. Demandez comment l'émotion dans notre voix facilite l'apprentissage ? Demandez comment le sujet dont on parle et la manière de parler pourrait faciliter l'apprentissage ?

- Le langage simple
- La répétition
- Le rythme
- L'encouragement

Résumez en disant que la communication verbale réfère à quoi et a comment on dit quelque chose.

Quels sont, à votre avis, des capacités de communication non verbales clés qu'un Facilitateur/Catalyseur peut utiliser ?

Ecrivez NV à cote des réponses non-verbales sur le tableau papier. La liste devrait inclure :

- Le mouvement du corps/langage corporel
- Le contact aux yeux
- La touche
- Les expressions faciales

Expliquez que nous communiquons nos sentiments sans utiliser les mots à travers les yeux, le corps, la position du corps, et les expressions faciales. Voyons si c'est facile d'exprimer les émotions dans une manière non-verbale.

Trouvez trois volontaires et distribuez à chacun une carte colorée sur laquelle une émotion est écrite :

- La confusion
- L'impatience
- La joie

Demandez à chaque volontaire de démontrer l'émotion sur sa carte sans utiliser les mots ou les sons.

Demandez au groupe de deviner l'émotion.

Demandez aux volontaires et au groupe:

- Était-il difficile de communiquer les sentiments sans mots ou ton de voix ?
- Était-il difficile d'interpréter les émotions ?
- Comment peut-on utiliser ou abuser la communication non-verbale ?



Distribuez Imprimé 2.3 – Compétences de communication essentielles

Annoncez aux participantes/participants qu'ils/elles vont maintenant étudier deux techniques de communication – **comment utiliser les paraphrases et les questions ouvertes**. Si les participants ont déjà eu l'occasion de faire de la mobilisation sociale ou du counseling dans le cadre de leur travail, ils seront probablement très familiers dans l'utilisation de ces méthodes. Toujours est-il qu'une bonne maîtrise de ces techniques est importante pour les Facilitateurs qui à leur tour, les modèleront pour les Catalyseurs.

Ecrivez les énoncés suivants sur un tableau papier pour cerner une petite discussion des deux méthodes :

Paraphrases	Questions ouvertes
Quoi ?	Quoi ?
Pourquoi ?	Pourquoi ?

Demandez aux participants/participant(e)s **qu'est-ce qu'ils** entendent/comprennent par l'emploi des paraphrases ? Comment ils/elles définissent l'emploi des paraphrases ? Demandez ensuite: à quelle fin ou **pourquoi** l'auditeur qui paraphrase les énoncés formulés par un orateur (par exemple, le Facilitateur et le Catalyseur), notez les réponses sur le tableau papier.

Demandez aux participants/participant(e)s comment paraphraser. Les réponses pourraient inclure :

- « En d'autres termes... »
- « Ce que je vous entends dire... »
- « Voulez-vous dire que... »
- « Donc, vous dites que... »

Ensuite, vous et votre co-formateur allez faire deux démonstrations de 2 minutes de la méthode, en utilisant une situation préparée d'avance. Par exemple jouer les rôles d'un Facilitateur et d'un Catalyseur où le Catalyseur a rencontré des difficultés dans son intervention au niveau communautaire. Il se peut que plusieurs membres vocaux (bruyants) de la communauté soient en train de défier l'autorité du Catalyseur. Expliquez à l'audience quel rôle vous allez jouer et une brève description de la situation. Vous allez ensuite, faire une démonstration des capacités ainsi que décrit plus bas :

Mauvaise façon :

Le Catalyseur vient voir le Facilitateur, écoute ce qu'il a à et à la fin dit quelque chose comme : « Il semble que tu n'as pas confiance en toi! », (Il n'a rien compris de l'essence de l'expérience du Catalyseur). Arrêtez-vous et passer à la situation suivante.

Bonne façon :

Répétez la même scène ou le même message, en commençant avec l'explication du Catalyseur. Cette fois-ci, le Catalyseur paraphrase ponctuellement ce que dit le Catalyseur (il y a des tuyaux pour paraphraser dans l'Imprimé 2.3). Au bout des deux minutes, le Facilitateur résume de manière réfléchie, les préoccupations du Catalyseur.

Maintenant, demandez à l'ensemble des participantes/participants :

- Qu'avez-vous observé ici ?
- Que feriez-vous pour renforcer la façon dont le Facilitateur utilise la méthode ?

S'il le faut, voir le **l'Imprimé 2.3** pour les définitions.

Maintenant, nous allons discuter les compétences d'investigation. Demandez aux participants/



participantes ce que veut dire une « question fermée. » Suscitez des réponses.

Puis, **demandez** aux participants/participantes de donner un exemple d'une question fermée. Des exemples sont : « Aimez-vous les mangues ? » ou « Avez-vous aimé cette activité ? »

Demandez aux participants/participantes de donner un exemple d'une question ouverte. Suscitez des réponses.

Puis, **demandez** aux participants/participantes de donner un exemple d'une question ouverte. Des exemples sont : « Que pensez-vous de cette activité ? » ou « Qu'est-ce qui s'est passé pendant cette activité ? »

Discutez l'utilisation des questions ouvertes comme partie du coaching des Catalyseurs. Pourquoi pourrait-il être importante pour les Facilitateurs d'utiliser les questions ouvertes dans le coaching et en donnant les feedbacks aux Catalyseurs ?

Avec la **bonne façon**, le Catalyseur arrive à obtenir des informations plus complètes en posant des questions du genre :

- Pourquoi penses-tu que c'est comme ça ?
- Comment pourrais-tu aborder la situation différemment ?
- Comment voudrais-tu que je t'aide à résoudre...?

Demander aux participants/participantes leurs observations et recommandations. Conclure avec les points suivants :

- Comment poser des questions comme outil de communication pour encourager la réflexion et la compréhension est une compétence très importante pour les Facilitateurs, aussi bien pour modeler le comportement avec les Catalyseurs, que pour le coaching efficace de ces derniers.
- La conversation sera plus riche et une conversation à réflexion plus poussée peut avoir lieu lorsque nous posons des questions ouvertes et la paraphrase pour vérifier notre compréhension.

G. Réflexions sur la journée (15 m)

Inviter les participants/participantes à se mettre debout, s'étirer ou de faire quelques pas dans la salle ou dehors si possible. Avant de conclure leur demander de lire les questions de réflexion sur le tableau papier. Prendre 10-15 minutes pour passer en revue le matériel de la journée et de retenir des leçons clés leur permettra d'assimiler les acquis.

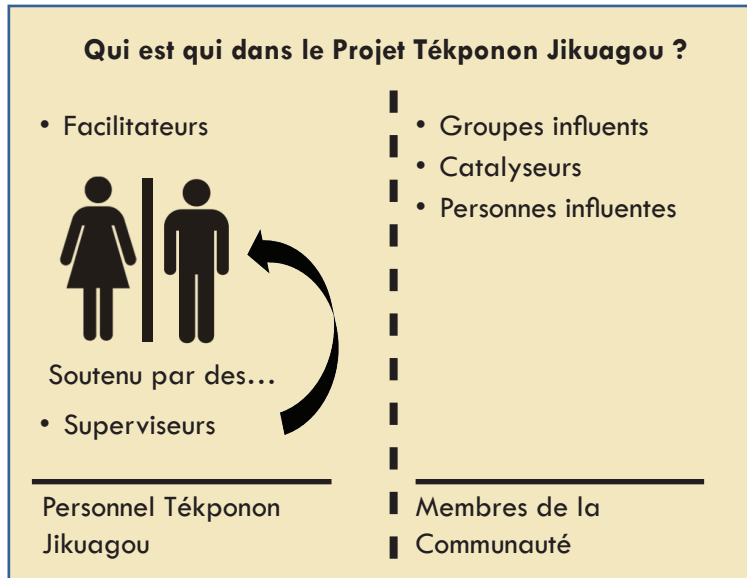
Jour 2 – Questions de réflexion

- De quoi avons-nous discuté aujourd'hui auquel je n'avais jamais pensé avant ?
- De quoi avons-nous parlé (si c'est le cas) qui m'a mis mal à l'aise ?
- Quelles sont les 2 ou 3 choses que je pourrais mettre en pratique dans mon travail au sein de la communauté

Avant d'annoncer la clôture de la session, faire les annonces nécessaires concernant Jour 3 et dites à l'équipe du retour d'information quand vous vous réunirez avec eux.

Imprimé 2.1

Qui est qui dans le projet Tékponon Jikuagou ?



Les définitions suivantes vous aideront à comprendre qui est qui dans le cadre du projet Tékponon Jikuagou.

Personnel	Facilitateurs : Personnel ou agents de terrain qui ont une interaction avec les membres de la communauté.
	Superviseurs : Ceux qui supervisent les Facilitateurs.
Membres de la communauté	Groupes d'influence : Des groupes existant (formels ou informels) dans les communautés ayant été identifiés comme ayant une certaine influence sociale. Après la Section 1, nous employons souvent, le simple terme de "groupes" pour les désigner.
	Catalyseurs : Un membre d'un groupe d'influence qui est choisi par les membres du groupe pour ses qualités naturelles de leadership. Les Catalyseurs reçoivent une orientation à l'utilisation des documents pour la diffusion à travers les réseaux sociaux, diriger des activités, etc.
	Personnes d'influence : Des individus qui ont été identifiés pour leur influence sociale et leurs relations. Les personnes d'influence reçoivent une orientation pour diffuser des idées sur la planification, le genre et les normes sociales liées à la reproduction, dans le cadre de leurs activités ordinaires.

Imprimé 2.2

Comment les composantes Tékponon Jikuagou font l'intégration des approches du dialogue de réflexion et de la diffusion par réseau social

Exemples de réponses possibles pour l'analyse en groupe des 5 composantes Tékponon Jikuagou

Intervention	Comment est-ce que cette intervention appuie-t-elle le dialogue de réflexion ?	Comment est-ce que cette intervention appuie-t-elle les approches de la diffusion à travers les réseaux sociaux ?
Cartographie sociale	<ul style="list-style-type: none"> Elle encourage la communauté au large à commencer à parler de comment la discussion sur des sujets délicats a lieu et qui influence ces comportements dans leur communauté 	<ul style="list-style-type: none"> Elle trace la dynamique sociale des communautés et elle identifie les tendances de diffusion Elle identifie les personnes marginalisées ou qui sont plus difficiles à atteindre Elle identifie les personnes et les groupes les plus connectés et ayant de l'influence
Les groupes et les Catalyseurs à influence	<ul style="list-style-type: none"> Les documents Tékponon Jikuagou pour animer les discussions ordinaires aident à catalyser le dialogue et la réflexion sur les causes sociales et relatives au genre qui déterminent 	<ul style="list-style-type: none"> Elle identifie les groupes stratégiques/leaders de groupes établis <ul style="list-style-type: none"> Elle identifie les groupes d'influence et encourage les membres à servir de lien avec d'autres au sein de leur communauté sur des idées dont ils discutent dans leur groupe Les Catalyseurs sont des leaders dans leurs groupes respectifs Elle à l'effet de boule de neige – Les individus parlent d'idées nouvelles avec d'autres Elle reconfigure les liens/relations – des fois des nouvelles personnes se joignent aux discussions du groupe en raison de l'intérêt général
Personnes d'influence	<ul style="list-style-type: none"> Les personnes d'influence utilisent leur position pour encourager les gens à parler de leurs suppositions et valeurs Les personnes d'influence ont des conversations individuelles avec les couples pour encourager le respect et la communication 	<ul style="list-style-type: none"> Leaders d'opinion Leaders de groupes Discutent avec des personnes, influencent et diffusent des idées nouvelles
Radio	<ul style="list-style-type: none"> La structure de la radio aborde les mêmes thèmes et pose les mêmes questions que celles qui sont posées dans les groupes et encourage les gens à discuter de ces choses entre eux 	<ul style="list-style-type: none"> L'effet de boule de neige et la radio elle-même comme leader d'opinion <ul style="list-style-type: none"> La radio atteint une gamme élargie de population permettant ainsi de renforcer les discussions qui ont lieu dans les groupes et avec les personnes d'influence
Les liens avec les services de santé	<ul style="list-style-type: none"> Encouragent les personnes à discuter de sujets et de préoccupations avec les pourvoyeurs des soins de santé 	<ul style="list-style-type: none"> Reconfigurent les liens <ul style="list-style-type: none"> Ils encouragent les relations entre les pourvoyeurs de soins de santé et les groupes et leaders de la communauté



Imprimé 2.3

Compétences de communication essentielles

Les compétences de communication non verbales

- Maintenir un contact des yeux avec tout le monde dans le groupe lorsque vous parlez. Tachez de ne pas privilégier certains membres du groupe.
- Tenez-vous debout devant le groupe, surtout au début de la session. Il est important de donner l'impression d'être à l'aise toute en apparaissant direct et plein de confiance.
- Déplacez-vous autour de la salle sans distraire le groupe. Evitez de marcher à pas mesurés ou de vous adresser au groupe d'un endroit où on ne peut pas vous voir.
- Réagissez à ce que les gens disent en hochant de la tête, en souriant ou avec d'autres gestes qui montrent que vous écoutez.

Les compétences de communication verbales

- Les questions qui figurant dans les Cartes d' Histoires et d'Activités sont des questions ouvertes. Si un participant répond avec un simple oui ou non, demandez "pourquoi dis-tu cela?"
- Demandez à d'autres membres du groupe s'ils sont d'accord ou s'ils ont quelque chose à ajouter.
- Veuillez à ce que les membres du groupe parlent plus que vous.
- Laissez les membres du groupe répondre aux questions des autres membres. Demandez : "Est-ce quelqu'un à une réponse pour cette question ?" (Renvoyez à des agents de la santé les membres qui répètent des rumeurs ou des mythes sur la planification familiale).
- Encouragez les membres du groupe à parler et donnez-leur un encouragement constructif.
- Paraphraser les déclarations avec vos propres mots. Cela vous permet de vérifier que vous avez bien compris ce que les membres du groupe ont dit et de renforcer ces mots.
- Continuer de faire avancer la discussion et dans la direction que vous la voulez. Relevez les désaccords et tirer des conclusions.
- Renforcez les déclarations en partageant une expérience personnelle pertinente. Vous pourriez dire "ça me rappelle quelque chose qui est arrivé l'an dernier lorsque nous avons discuté de la planification familiale..."
- Résumez la discussion et vérifiez que tout le monde a bien compris les principaux éléments.

Paraphraser

Définition : Paraphraser consiste à redire à l'orateur le sens de ce qu'il a dit mais avec vos propres mots. Cela vous permet de vérifier que vous avez compris sur le plan émotionnel et intellectuel ce qu'a dit la personne.

Comment est-ce que je dois-pratiquer la paraphrase en tant que Facilitateur ?

Faites beaucoup de paraphrases. Au début cela vous semblera forcé ou maladroit. Variez les phrases que vous utilisez pour introduire une paraphrase. Par exemple :

- Donc..... «
- Si je t'ai ai compris correctement... «
- Ce que j'entends c'est...«
- Il me semble que tu dis.... «
- Laisse-moi voir si je te comprends correctement...«
- Tu sembles vouloir dire...«

Qu'est ce qui risque de se passer si je ne paraphrase pas correctement ou si je ne le fais pas ?

Si vous ne paraphraser pas assez, vous risquez de mal interpréter ce que pense votre Catalyseur et ce dernier risque de ne pas voir les aspects importants du problème. Si la personne que vous coacher vous dit, « pourquoi tu n'écoutes pas tout simplement au lieu de faire toutes ces paraphrases ? » vous pouvez dire « J'ai besoin d'être sûr que j'ai bien compris ce que tu penses » Et ensuite variez la façon



dont vous paraphraser.

Les questions ouvertes par opposition aux questions fermées

Définition

- Les questions fermées sont des questions auxquelles on peut répondre par un simple oui ou non ou avec un seul mot. Poser une question fermée signale que vous avez obtenu l'information nécessaire avec une seule question.
- Les questions ouvertes sont des questions qui invitent la discussion et qui demandent un peu plus que quelques mots comme réponse. Elles ouvrent un sujet ou demandent des informations supplémentaires. Par exemple, « de quelle façon est-ce que cela pourrait marcher? » or « qu'est-ce que tu pourrais me dire d'autre au sujet de ce problème ? »



3

ORIENTATION : JOUR 3

PRINCIPAUX THÈMES

- Une étude de l'aspect du genre et son application dans le cadre de Tékponon Jikuagou
- L'intégration de Tékponon Jikuagou dans nos projets en cours de réalisation

OBJECTIFS DE LA FORMATION

A la fin de la session les participants/participantes pourront :

- Examiner une approche de synchronisation du genre et comment l'appliquer pour engager les hommes tout en encourageant l'émancipation des femmes par l'intermédiaire des activités de planification familiale.
- Faire une prévisualisation et s'entraîner avec les Cartes d'activités Tékponon Jikuagou en tant qu'outil pour le dialogue de réflexion.
- Se familiariser avec les trois composantes initiales de l'approche Tékponon Jikuagou et proposer les prochaines mesures immédiates pour leur lancement.

DURÉE

5 Heures, 5 minutes

APERÇU DE LA SESSION

	ACTIVITÉ	DURÉE
A.	Récapitulatif du Jour 2	15 m
B.	Rappel du genre dans le contexte de Tékponon Jikuagou	45 m
C.	S'entraîner avec les Cartes d'activités	1 h, 45 m
D.	Se préparer pour les interventions du projet	2 h
E.	S'engager à l'égard de l'équité sociale et en matière du genre	20 m

DOCUMENTS ET MATÉRIEL DIDACTIQUE

- Imprimer les diapositives pour Jour 3 comme un document à distribuer pour la prise de notes
- Imprimé 3.1 – La synchronisation du genre : Une définition
- Imprimé 3.2 – S'entraîner avec les cartes d'activités Tékponon Jikuagou – Instructions pour les groupes

PRÉPARATION DU FORMATEUR (à faire avant de commencer la session)

1. Transcrire les objectifs de l'apprentissage sur un tableau papier en gros caractères visibles à l'ensemble des participants/participantes.
2. Se familiariser avec le contenu des Imprimés 3.1 et 3.2.

ACTIVITÉS

A. Récapitulatif de Jour 2 par les Facilitateurs (15 m)

Accueillir les participants/participantes à la dernière journée d'orientation du personnel. Passez en revue les thèmes qui seront abordés au cours de cette troisième journée, les objectifs de la formation (sur le tableau papier) et le programme pour la journée. Demandez-leur de vous aider à synchroniser les enseignements clés de la deuxième journée. Invitez des volontaires à partager des idées nouvelles et des applications possibles des enseignements (Ils/elles pourront consulter leurs notes).

1. Le genre dans notre vie personnelle et professionnelle : Est-ce que quelqu'un a des observations à faire sur l'atelier d'hier ? Voudriez-vous partager les observations notées dans vos cahiers ?
2. Nous allons ensuite examiner les concepts de Tékonon Jikuagou et les composantes de l'enveloppe d'interventions. Est-ce qu'un volontaire pour chaque intervention peut nous expliquer comment cette intervention traduit les concepts fondamentaux des besoins non-satisfaits, des réseaux sociaux et de la réflexion et dialogue critiques.
 - a. Engager les communautés dans la cartographie sociale
 - b. Guider les groupes d'influence dans les dialogues
 - c. Encourager les personnes d'influence à agir
 - d. Utiliser la radio pour créer un environnement favorable
 - e. Relier les prestataires des services de planification familiale avec les groupes d'influence
3. Rôles des Catalyseurs

Enfin, demandez aux participants/participantes s'ils/elles ont des questions ou des préoccupations concernant les rôles d'exécution de partenaires en ce qui concerne ceux des Catalyseurs et des facilitateurs.

B. Rappel du genre dans le cadre de Tékonon Jikuagou (45 m)

Première étape

Pour initier les participants/participantes à cette activité rappelez-leur des activités réalisées pour identifier rôle que joue le genre dans leur propre vie et perceptions. Nous allons maintenant étudier comment les normes et les rôles en matière du genre influencent les résultats d'un projet de planification familiale comme celui de Tékonon Jikuagou.

Deuxième étape

Utiliser la présentation PowerPoint des diapositives de Jour 3 pour susciter des idées sur des questions des situations afférentes au genre qui empêchent ou permettent d'obtenir les résultats souhaités du projet. Voir les notes du présentateur qui accompagnent chaque diapositive.

Arrêtez-vous à la diapositive 3 pour un brainstorming (exercice rapide de réflexion en groupe/remue-méninges), en posant cette question au groupe. Demandez à un co-formateur d'écrire leurs réponses sur le tableau papier.

3

BRAINSTORMING

Quelles sont les normes de genre dans NOS communautés qui influencent ces variables?

6

BRAINSTORMING

Qu'est-ce qui motive les femmes à pratiquer le PF?



Ensuite, partagez le contenu des diapositives 4-5 comme supplément aux idées des participants/participantantes.

Répéter cet exercice avec la question de discussion de la diapositive 6, et demandez au co-formateur de transcrire les observations des participants sur le tableau papier. Remplir avec le contenu des diapositives qui suivent.

Enfin, poser la question sur la diapositive 8 (ci-dessous). Remplir avec le contenu des diapositives qui suivent.

8

BRAINSTORMING

Qu'est-ce qui motive les hommes à pratiquer le PF?

Troisième étape – La synchronisation du genre

Distribuez l'**Imprimé 3.1** – La synchronisation du genre : Une définition et donnez aux participants/participantantes quelques minutes pour la lire ou invitez un membre du groupe pour la lire à haute voix.

Utilisez les diapositives 10 à 12 pour présenter le concept d'une approche de synchronisation du genre aux activités de développement communautaire.

C. S'entraîner avec les Cartes d'activités (1h 45m)

Première étape – Introduction (35 m)

Présentez l'activité en annonçant que « nous allons maintenant examiner un outil supplémentaire de l'enveloppe Tékonon Jikuagou, pour pouvoir comprendre comment les Catalyseurs vont l'utiliser et comment les Facilitateurs apporteront leur appui à son utilisation ». Demandez aux participants/participantantes de sortir leurs Cartes d'activités de leur chemise de classement. Soulignez que la carte d'activité D'Accord/Pas d'Accord est une variation de l'activité explication des valeurs faites Jour 1.

Deuxième étape – Pratiquer en groupes (1 h)

Formez des petits groupes de 4 à 5 personnes, sexe, organisme et situation géographique tous confondus. Chaque groupe devra lire l'activité en entier et se préparer à un jeu de rôle

Distribuez l'**Imprimé 3.2 – S'entraîner avec les cartes d'activités – Instructions pour groupes** et le lire attentivement avec l'audience. Si les instructions sont claires, donnez une carte d'activités différentes à chaque groupe. Expliquer que le but de ce jeu de rôle n'est pas de décrire une session entière, mais plutôt que chaque groupe plongera dans l'utilisation de leur carte et comment un Catalyseur lance l'activité.

Informez les groupes qu'ils disposent de 30 minutes pour se préparer et les encourager à commencer. Circulez dans la salle avec un rappel de l'heure au besoin. Une fois les 30 minutes écoulées, invitez les groupes à une plénière de « bol à poissons », invitant autant de groupes à faire une présentation que le temps permettra.

À la fin de chaque présentation, consacrez 5 minutes à un retour d'information de l'audience en utilisant les thèmes suivants pris de l'imprimé :

1. Est-ce que le Catalyseur (l'acteur) a bien su cultiver le dialogue et la réflexion critiques en :
 - Modélisant des bonnes compétences de facilitation ;
 - Abordant des sujet délicats ;
 - Gérant les conflits ;
 - Utilisant des questions ouvertes et les paraphrases ;
 - Encourageant les participants timides à parler ;
 - Assurant aussi bien la participation des hommes que des femmes.



Troisième étape - Conclusion (10 m)

Conclure l'exercice expliquant les cartes d'activités qui n'ont pas été prises pour le jeu de rôle. Réitérer aux participants/participant·es les conseils suivants :

- Ces cartes représentent le matériel fondamental pour l'intégration des approches Tékponon Jikuagou, tout comme les Cartes des histoires.
- Familiarisez-vous avec chacune de ces cartes, car votre tâche sera d'appuyer et de coacher les Catalyseurs à animer ces discussions.

Activité D. Se préparer pour les interventions du projet (2 h)

Première étape – Introduction (20 m)

Commencer l'activité en annonçant aux participants/participant·es que nous allons maintenant plonger dans les trois premières interventions du projet présenté dans le **Manuel opérationnel**. Demandez-leur de sortir leur copie du manuel et de voir les chapitres 1 à 3. Vous pourriez montrer le tableau papier suivant.

Préparation pour les interventions du projet Tékponon Jikuagou		
Cartographie de la communauté	Discussions de réflexion	Activités avec les influents

Deuxième étape – Cartographie de la communauté (1h 40m)

Présentez les diapositives 14 à 26 des diapositives pour Jour 3, en vous servant des notes du présentateur, le cas échéant. Rappelez aux participants/participant·es que nous avons parlé hier d'un certain nombre de normes sociales qu'ils/elles suivent et comment leurs réseaux sociaux influencent leur comportement. Demandez-leur de donner des exemples de leurs propres groupes ou réseaux sociaux.

Poser la question qui apparaît sur la diapositive 26. Répartir les participants/participant·es en groupes par organisation. Chaque sous-groupe devrait répondre aux questions suivantes :

- Pensez-vous que les personnes et groupes avec lesquels vous travaillez à l'heure actuelle pourraient devenir des groupes et des personnes d'influence dans le processus de validation ? Pourquoi ou pourquoi pas ?
- Quelles seront les premières deux étapes de la cartographie communautaire?

Les participants peuvent utiliser le Guide de la cartographie des réseaux sociaux comme référence.

Quand les sous-groupes ont fini de discuter, demander à chaque groupe de résumer les étapes. Suggérer aux Superviseurs de prendre des notes car cela sera utile comme instructions pour la planification avec le personnel.

Les Rôles des Facilitateurs

Maintenant, nous allons parler des rôles des Facilitateurs, comme on a fait avec le rôle des Catalyseurs hier.

Répéter l'exercice rapide de réflexion en groupe (*remue-méninges-brainstorming*) pour le rôle du Facilitateur. Comme mentionné dans l'imprimé, la description du rôle est la suivante : *un agent de terrain ou des agents de terrain qui ont une interaction avec les membres de la communauté*. Pour étoffer le rôle, demander aux participants/participant·es de voir les 5 composantes du projet Tékponon Jikuagou (visuel) and leur demander de réfléchir sur les responsabilités clés, en particulier en ce qui concerne composante 1 (cartographie des réseaux sociaux de la communauté) et 2 (engager les groupes et les Catalyseurs).

**Questions de Discussion en Groupes–
Cartographie Communautaire**

- Pensez-vous que les groupes et les personnes avec qui vous travaillez actuellement seront effectivement reconnus comme des groupes influents dans le processus de validation? Pourquoi et pourquoi pas?
- Elaborer les prochaines 2 ou 3 étapes pour l'implémentation de la cartographie communautaire



Inscrire leurs observations d'abord, et par la suite ajouter les points suivants sur un tableau papier s'ils n'ont pas été identifiés par les participants/participant.es.

Rôles et responsabilités du Facilitateur

- Entreprendre une cartographie des réseaux sociaux de la communauté
- Présenter le projet Tékponon Jikuagou dans les villages
- Répondre aux questions des Catalyseurs concernant les documents – comment les utiliser, quand, comment et où, etc.
- Fournir un appui aux Catalyseurs à la longue et selon les besoins pendant la période d'exécution du projet
- Ecouter aux difficultés rencontrées par les Catalyseurs lors de l'utilisation des documents
- Résolution des problèmes avec les Catalyseurs pour identifier et éliminer les obstacles à l'utilisation des documents
- Recueillir des informations sur comment les groupes réagissent aux documents, les réponses de la communauté et le suivi des données
- Donner un retour d'information aux Catalyseurs sur leurs observations, les complimenter sur leur travail, suggérer des moyens d'améliorer l'utilisation des documents, de faciliter les discussions, etc.
- Démontrer l'utilisation des documents avec les groupements, illustrer des comportements positifs de planification familiale, des changements sociaux positifs.

Utilisez le point clé suivant pour faire la transition aux compétences en coaching et communications :

Les catalyseurs sont des bénévoles. Ils/elles auront leurs propres motivations pour vouloir participer au projet Tékponon Jikuagou, *mais les Facilitateurs ont la responsabilité d'encourager et d'appuyer les Catalyseurs pour qu'ils/elles continuent de vouloir participer au projet.*

Alors que les Catalyseurs entreprendront des activités et recueilleront des données pour le compte du projet Tékponon Jikuagou, ils/elles ne sont pas des employé(e)s et ne sont pas payé(e)s. Cela dire que **les Facilitateurs** n'agiront pas en tant que **Superviseurs** (chefs hiérarchiques), mais en tant que coaches qui pourront aider à résoudre des problèmes et encourager les Catalyseurs à rester motivés et pleins d'énergie. Il est impératif que les Facilitateurs établissent un rapport avec les Catalyseurs – pour pouvoir établir une communication ouverte et constructive et aider les Catalyseurs à résoudre des problèmes et à rester engagés.

Soulignez que le concept de coaching dans un projet/milieu de travail est encore nouveau pour nous, mais Tékponon Jikuagou possède un *Guide du Facilitateur pour coacher les Catalyseurs* qui sera présenté pendant la formation du Facilitateur. Suggérez aux participants/participant.es de penser à un coach sportif ou à un volontaire qui les a aidé(e)s dans le passé et comment il l'a fait. La complexité est d'appuyer et de permettre une performance effective alors que la relation entre le Facilitateur et le Catalyseur n'est pas sous forme d'un accord officiel, professionnel et énuméré.

Activité E. S'engager à l'égard de l'égalité sociale et en matière du genre (20 m)

Dans cette dernière activité de l'orientation, soulignez aux participants/participant.es que nous avons commencé les trois jours avec la question du genre et que terminerons par l'inclusion sociale et d genre. Nous aimerions conclure l'atelier avec un dernier engagement envers l'objectif de Tékponon Jikuagou en termes d'égalité sociale et des sexes.



Projeter la diapositive 10 avec l'énoncé suivant :

Poser la question suivante à l'audience. Est-ce que nous sommes d'accord avec cet énoncé – quoi ou pourquoi pas ?

Encourager une discussion ou une élaboration de l'énoncé. Demander comment il s'applique problèmes de vulnérabilité, de violence, de pauvreté et de marginalisation.

Incorporer les éléments suivants, comme vous le voulez, pour conclure la discussion :

- La réflexion personnelle et la transformation sont un processus continu. Nous sommes socialisés à respecter les normes établies, mais nous pouvons également changer. Un processus continu fait appel à une réflexion continue. Comment pouvons-nous inclure une réflexion périodique dans nos activités normales de projet ? Dans le cadre de réunions mensuelles ?
- L'interaction entre les normes sociales/du genre et les comportements en planification familiale – pouvons-nous changer l'un sans modifier l'autre ?

Implications pour TJ?

Avec la programmation genre synchronisée, nous essayons créer des normes moins rigides et plus diverses, que chacun peut se réaliser soit même selon la personne que on veut être.



Imprimé 3.1

La synchronisation du genre : une définition

Un grand d'activités ont été entreprises en matière d'approches transformatives qui s'adressent soit aux hommes soit aux femmes. Mais beaucoup plus pourrait être accompli en synchronisant ces approches pour cibler les deux de manière synchronisée. Ce qui est absent en général de chaque approche ciblant soit les hommes soit les femmes est une prise de conscience plus généralisée de comment les normes en matière du genre sont renforcées par tout le monde dans la communauté. Aussi bien les femmes que les hommes façonnent et perpétuent les normes du genre dans la société, par conséquent un vrai changement viendra des deux sexes en utilisant une approche synchronisée du genre ainsi que définie ci-après :

« Les approches de synchronisation du genre sont l'intersection intentionnée d'efforts transformatifs pour toucher à la fois les hommes/garçon et les femmes/filles de toutes les orientations sexuelles et identités du genre. Elles engagent les personnes à défier les constructions néfastes and restrictives de la masculinité et féminité qui poussent les vulnérabilités et les inégalités des sexes et posent des obstacles à la santé et au bien-être. Ces approches considèrent tous les acteurs dans la société en relation l'un à l'autre, et cherchent à identifier ou à créer des valeurs que partagent hommes et femmes, s'agissent de l'étendue des rôles qu'ils jouent (par ex : belles-mères, pères, épouses, frère, prestataires de soins etc.) – valeurs qui encouragent les droits de la personne, un appui mutuel pour la santé, la non-violence, l'égalité et la justice du genre.

Les approches synchronisées du genre cherchent à redresser l'équilibre du pouvoir entre les hommes et les femmes pour assurer l'égalité des sexes et transformer les normes sociales qui mènent aux vulnérabilités liées au genre. Leur contribution, différente des autres, et qu'elles œuvrent pour rehausser la prise de conscience de comment tout le monde est influencé et façonné par les constructions sociales du genre. »

Source:

Adapté de « La Synchronisation des Stratégies de Genre: Un Modèle cooperative pour l'amélioration de la santé de la reproduction et la transformation des relations du genre, Margaret E. Green et Andrew Levack, (IGWG), 2010, p.5



Imprimé 3.2

S'entraîner avec les cartes d'activités Tékponon Jikuagou – Instructions pour les Groupes

Dans votre groupe :

1. Lire la carte d'activités en entier.
2. Préparer un jeu de rôle de courte durée (7-10 minutes) pour démontrer comment les Catalyseurs devraient utiliser la carte d'activités dans le cadre de la communauté. Choisissez une personne pour jouer le rôle du Catalyseur. Les autres joueront les participants du groupe.

Vous avez 30 minutes pour vous préparer. Bien entendu, une session réelle prendra plus longtemps que 30 minutes à entreprendre. Il suffit tout simplement de montrer à l'audience comment approcher cette activité.

Vous n'aurez peut-être pas assez de temps pour permettre à chaque groupe de faire une présentation.

Lorsque vous êtes dans l'audience en observant un autre groupe :

Observez la présentation attentivement, utilisez les critères suivants pour votre observation :

1. Quels sont les principaux thèmes ou points identifiés dans cette activité ?
2. Est-ce que le Catalyseur/acteur a su comment bien cultiver le dialogue et la réflexion critiques, en:
 - Modélisant des bonnes compétences de facilitation ;
 - Abordant des questions délicates ;
 - Gérant les conflits ;
 - Utilisant des questions ouvertes et les paraphrases ;
 - Encourageant les personnes timides à parler ;
 - Assurant aussi bien la participation des hommes que des femmes.
3. Les femmes et les hommes ont-ils ? Si voyez une marge d'amélioration que feriez-vous différemment ?

OUTILS :

- Guide d'orientation initiale du personnel (36)
- **Orientation a *Tékponon Jikuagou* – Jour 1**
(Présentation Powerpoint : 42 diapositives)
- Orientation a *Tékponon Jikuagou* – Jour 2
(Présentation Powerpoint : 20 diapositives)
- Orientation a *Tékponon Jikuagou* – Jour 3
(Présentation Powerpoint : 26 diapositives)
- Carte des 5 Composantes de la Diffusion à travers les Réseaux Sociaux (1)
- Carte de Vision de la Diffusion à travers les Réseaux Sociaux (1)



ORIENTATION A TÉKPONON JIKUAGOU (JOUR 1)



**ORIENTATION A
TÉKPONON
JIKUAGOU (J1)**
UTILISATION DE
RÉSEAUX SOCIAUX
POUR ABORDER LA
QUESTION DU BESOIN
NON-SATISFAIT DANS
LE CADRE DE LA
PLANIFICATION
FAMILIALE

2

TÉKPONON JIKUAGOU

OBJECTIF:
Réduire les besoins non-satisfaits en matière de planification familiale dans les zones d'intervention

TRAVAILLER ENSEMBLE POUR:

- Tester une approche de réseau social qui peuvent aider les communautés de surmonter les barrières socio-culturelles qui entravent l'utilisation de la planification familiale
- Comprendre la nature dynamique du besoin non-satisfait dans les vies quotidiennes
- Etendre l'approche de concert avec d'autres projets et organisations

3

ORIENTATION AUX CONCEPTS CLES

1. Besoin non-satisfait, y inclus l'influence de facteurs sociaux qui empêchent les gens qui veulent espacer les naissances d'agir
 - Normes sociales
 - Genre
2. Réseaux sociaux
3. Dialogues de réflexion

4



BESOIN NON SATISFAIT

5

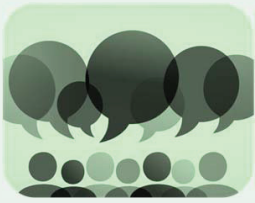
BESOIN NON SATISFAIT

QU'EST-CE QU'ON ENTEND PAR BESOIN NON SATISFAIT?

ET COMMENT LES BARRIERES SOCIALES INFLUENCENT LES PERSONNES A AGIR (OU PAS) SUR LEURS BNS?

6

LES BARRIERES SOCIALES



Les barrières surviennent lorsque les normes sociales empêchent les gens de discuter, de rechercher et d'utiliser les méthodes de PF – ou en effet, de comprendre leur besoin en matière de PF. Les normes sociales sont l'ensemble des facteurs (acceptation, inclusion, stigma, exclusion) pour adhérer à ou s'écarter d'une valeur sociale précise.



7

LES BARRIERES SOCIALES

Comment les barrières sociales pourraient-elles influencer quelqu'un qui veut espacer les naissances pour lui empêcher d'agir?

Comment les barrières sociales pourraient-elles différer entre les hommes et les femmes?

8

LE GENRE

Les attributs sociaux, culturels et économiques, et les opportunités que la société confère au fait d'être un homme ou une femme.

9

LE GENRE

Comment le genre pourrait-il influencer quelqu'un qui veut espacer les naissances pour lui empêcher d'agir?

Comment l'influence du genre pourrait différer entre les hommes et les femmes?

10

BESOIN NON SATISFAIT DEFINI:

Une femme qui...

- n'est pas enceinte
- désire éviter ou retarder la grossesse
- perçoit qu'elle risque de tomber enceinte
- n'utilise aucune méthode de PF (modern ou traditionnelle)

11

BESOIN NON SATISFAIT DEFINI:

Un homme...

- dont la femme n'est pas enceinte
- désire éviter ou retarder la grossesse
- perçoit que sa femme risque de tomber enceinte
- n'utilise aucune méthode de PF (modern ou traditionnelle)





13

CONSTATATIONS CLES: BESOIN NON-SATISFAIT



- Segmentation de programmes pour satisfaire les besoins de celles qui ont un besoin non satisfait ET besoin non satisfait perçu
- Satisfaire les besoins des utilisatrices de méthodes traditionnelles
- Aider les femmes et les hommes à évaluer correctement le risqué de grossesse

14

RESEAUX SOCIAUX

15

POURQUOI UNE APPROCHE DE RESEAU SOCIAL?

- Les recherches ont montré que les barrières sociales constituent les principaux facteurs qui contribuent au besoin non satisfait en matière de PF:
- Les individus discutent avec, apprennent de, et reçoivent des informations d'autres personnes

Par conséquent, les réseaux sociaux peuvent influencer et appuyer la diffusion d'informations et de nouvelle idées sur la PF

16

RESEAUX SOCIAUX INFLUENCENT LA DIFFUSION A TRAVERS...

Apprentissage Social

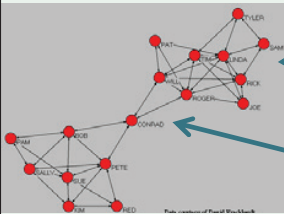
Les membres du réseau s'échangent des idées et informations; ils évaluent les avantages et les inconvénients d'une innovation

Influence Social

Les membres d'un réseau servent de "gardiens" des normes sociales pour obtenir l'autorisation et éviter tout conflit

17

CONNECTEURS & INFLUENCEURS

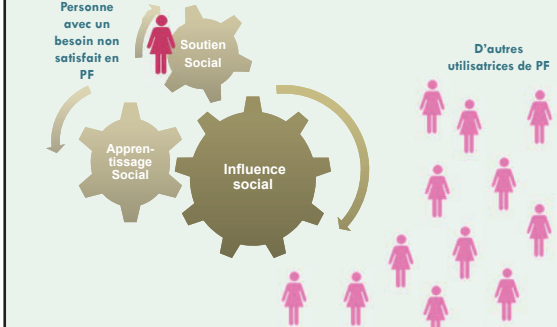


Les Influenceurs sont les individus les plus désignés dans un réseau. Ils ont une influence directe sur plus d personnes.

Les Connecteurs disposent du moyen le plus court vers les autres. Ils ont les portiers, les courtiers, contrôlent le mouvement, établit le lien entre les cliques.

18

Comment les réseaux soutiennent la diffusion d'information et d'idées PF



Personne avec un besoin non satisfait en PF

Soutien Social

Influence sociale

Apprentissage Social

D'autres utilisatrices de PF



19

ORIENTATION AUX CONCEPTS CLES DIALOGUES REFLECTIF & PARTICIPATIF

20

POURQUOI L'APPROCHE DE DIALOGUES REFLECTIFS & PARTICIPATIFS?



La plupart des causes du besoin non satisfait sont liées aux normes sociales et de genre:

- Communication au sein du couple et prise de décision
- Stigma social et communautaire sur l'utilisation de la PF
- Les femmes pourraient n'avoir aucun contrôle sur les choix de fertilité

21

POURQUOI L'APPROCHE DE DIALOGUES REFLECTIFS & PARTICIPATIFS?

- Le comportement individuel est souvent déterminé par les normes sociales
- Changement dans les normes sociales dépend d'une opportunité à réfléchir personnellement et avec d'autres conduisant à ces normes pourraient les avantager tous

22

Dialogues de Réflexion Participatifs

Créer des espaces "surs" de dialogue pour que les hommes et les femmes puissent réfléchir sur les facteurs sociaux liés aux décisions importantes dans leurs vies, comme les discussions entre couples sur la PF et la dynamique du pouvoir entre homme-femme et sa rôle dans la prise de décisions.

23

Deux Approches Complémentaires

Approche Réseaux Sociaux

Utilisation de connexions interpersonnels des hommes et des femmes pour dissémination de nouvelles idées et d'influence

Approche Réflexion et Dialogue Participative

Assurance que le flou des idées contient des attitudes, valeurs et normes qui supportent l'utilisation de PF par les personnes qui veulent

24

**Qu'est-ce qui caractérise l'approche de
TJ par rapport aux projets classiques
de développement ou d'IEC?**



25

Vos projets actuels:

- **Addressent-ils les barrières sociales? Lesquelles? Comment?**
- **Incorporent-ils une approche de genre? Comment?**
- **Utilisent-ils des approches de réseaux sociaux? Comment?**

26

Qu'est-ce qui caractérise l'approche de TJ par rapport aux projets classiques de développement ou d'IEC?

TJ	Projets Classiques
Vise le changement du flux de l'information et de l'influence sociale	Focalise aux comportements des individus
Utilise les groupes pour atteindre les leaders ET les connecteurs, avec les informations	Priorise l'amélioration de la qualité et la disponibilité des services
S'utilisent la réflexion et dialogue critique pour faire changer les mentalités pour atteindre le changement	Utilise des messages et information pour convaincre aux individus a adopter les comportements attendus
Inclut les hommes aussi	Souvent focalise sur les femmes en âge de procréer

27

- **Exercice:**
- **Accord / Pas d'Accord**

28

L'APPROCHE TJ

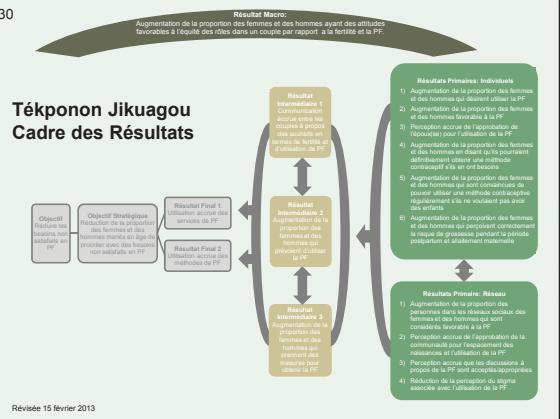
29

Les Objectifs du Projet

1. **Appliquer les cadres d'ARS afin d'évaluer l'influence qu'exercent les groupes sociaux.**
2. **Elaborer et tester des interventions dans le but d'activer les acteurs clés du réseau social.**
3. **Etendre les interventions à d'autres communautés (si elles s'avèrent réussies)**



30





31

RESULTATS CLES: PHASE PILOTE

1. Diffusion des dialogues à travers les réseaux sociaux
2. Les hommes et les femmes sont engagés dans les discussions et peuvent diffuser des idées concernant le PF
3. Elimination des obstacles pour parler de PF et des besoins non satisfaits
4. Réveille de l'intérêt pour la communication de couple
5. Créer une demande pour les services de PF

32



33

RESEAU SOCIAL BASE SUR LES APPROCHES Encourager la Réflexion Critique et le Dialogue

1. Groupes stratégiquement ciblés
2. Leaders des Groupes Établis
3. Approche Boule de Neige
4. Leaders d'opinion
5. Reconfiguration des liens

Source: Valente 2010

34

COMPOSANTES DE L'INTERVENTION

- 1 ENGAGER LES COMMUNAUTÉS DANS LA CARTOGRAPHIE SOCIALE 
- 2 GUIDER LES GROUPES INFLUENTS DANS LES DIALOGUES 
- 3 ENCOURAGER LES INDIVIDUS INFLUENTS D'AGIR 
- 4 UTILISER LA RADIO POUR CRÉER UN ENVIRONNEMENT FAVORABLE 
- 5 RELIER LES PRESTATAIRES DES SERVICES DE PF AVEC LES GROUPES INFLUENTS 

35

1 Cartographie Sociale

- Outils participatifs pour identifier les groupes/personnes influentes
- A travers la participation, les groupes et les personnes influents deviennent des catalyseurs pour discussion et changement



36

2 Appuyer les Groupes Influent dans le Dialogue de Reflexion





37

3 Encourager les personnes influents a agir

ORIENTATION D'INFLUENTS :

- La PF dans votre communauté
- Vision- obstacles a l'utilisation de la PF
- Mise a jour sur les activités
- Lacunes et difficultés: comment pouvez-vous être utile?

38

Infographie concernant le role des influents

Exemple d'un infographie qui explique comment il n'y a pas de discussion communautaire par les leaders communautaires sur la PF

POURQUOI?

...a entendu un leader parlé de la planification familiale

39

4 Utiliser la radio pour créer un environnement favorable

2

Au cours des douze derniers mois, 1 femmes sur 16...

...sont allées au centre de santé pour obtenir un service de planification familiale.

40

5 Mettre les agents chargés de la PF en contact avec les groupes influents

41

Campagne Chacun Invite 3

- Les cartes d'invitation sont remises aux membres des groupements, aux relais, et aux influents.
- Ces personnes commencent les discussions avec des amis et des parents qui n'utilisent pas de la PF.
- Ces mêmes personnes offrent les cartes d'invitation aux amis et aux parents, et les encouragent d'aller au CS.

VOUS ETES INVITE(E) AU CENTRE DE SANTE POUR AVOIR PLUS D'INFORMATIONS SUR LA PF

USAID Tékpouon Jikouagou



OUTILS :

- Guide d'orientation initiale du personnel (36)
- Orientation a *Tékponon Jikuagou* – Jour 1
(Présentation Powerpoint : 42 diapositives)
- **Orientation a *Tékponon Jikuagou* – Jour 2**
(Présentation Powerpoint : 20 diapositives)
- Orientation a *Tékponon Jikuagou* – Jour 3
(Présentation Powerpoint : 26 diapositives)
- Carte des 5 Composantes de la Diffusion à travers les Réseaux Sociaux (1)
- Carte de Vision de la Diffusion à travers les Réseaux Sociaux (1)






ORIENTATION A TÉKPONON JIKUAGOU (JOUR 2)



ORIENTATION A TÉKPONON JIKUAGOU (J2)
RÉEXAMINER LA QUESTION DU BESOIN NON SATISFAIT, DES RÉSEAUX SOCIAUX ET DE DIALOGUE DE RÉFLEXION




2



5 femme sur 10 est à risque de tomber enceinte alors qu'elle ne la souhaite pas.

Pourquoi sont-elles à risque?



... parce que seule 1 femme sur 10 n'utilise aucune méthode de planification familiale malgré qu'elle voudrait

... parce que 4 sur 10 pensent qu'elles ne peuvent pas tomber enceinte, alors qu'elles peuvent tomber enceinte qu'elle ne reconnaissent pas leur risque..

3

BESOIN NON-SATISFAIT DEFINI:

Une femme qui...

- n'est pas enceinte
- désire éviter ou retarder la grossesse
- perçoit qu'elle risque de tomber enceinte
- n'utilise aucune méthode de PF (modern ou traditionnelle)



4

Différentes Catégories de Besoin Non-satisfait

Elle reconnaît qu'elle aimerait utiliser la PF pour éviter de tomber enceinte mais ne pas y avoir accès

- Barrières Sociales
- Stigma
- Disponibilité des Services
- Coût

Elle ne désire pas tomber enceinte, mais pense qu'elle n'est pas en risque

- Méthodes peu efficaces, dont l'allaitement maternel
- Pas très active sexuellement

Expérience antérieure d'insatisfaction avec la PF

- Ne désire pas tomber enceinte mais ne voit aucune autre alternative

5

Rappel - 2 Approches Complémentaires

Approches relatives aux Réseaux Sociaux: Moyen de dissémination et influence

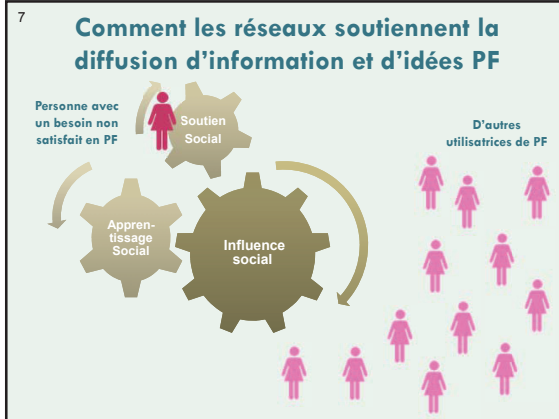
Approches de dialogue et de réflexion: Assurer que le "contenu" représente des attitudes, valeurs et normes qui supportent l'utilisation de PF entre ceux qui veulent

6

Dialogues de Reflection Participative

Crée des espaces avec dialogue de façon réitérée pour exprimer des moyens alternatifs de réfléchir, d'être et de ressentir la SSR, le genre et la dynamique du pouvoir

Facilite les efforts des membres de la communauté pour initier et soutenir la réflexion et l'action concernant des questions et normes qui les concernent ainsi que leurs communautés en reconnaissant des opinions diverses.



8

Exercice - Triades

Dans votre propre vie:

1. Penser à un exemple de comportement dans votre propre vie qui pourrait dévier des normes sociales existantes
2. Penser à QUI dans votre vie pourrait vous influencer et COMMENT ils y parviendraient
Ceci pourrait être pour vous aider à ne pas dévier des normes, ou vous encourager à agir selon votre propre croyance en dépit de la norme.
3. Penser à comment vous pourriez influencer ou mobiliser votre réseau pour soutenir le changement dans les normes avec lesquelles vous luttez.

9

Les programmes comment peuvent-ils utiliser les réseaux sociaux pour l'apprentissage et pour l'influence

1. Leaders d'opinion
2. Groupes ciblés stratégiquement
3. Leaders des groupes établis
4. Chacun invite d'autres (Boule de Neige - Snowball)
5. Reconfiguration de liens

10

Engager les Leaders d'Opinion

11

Travailler avec des groupes ciblés stratégiquement

12

Travailler avec les Leaders des Groupes Etablis (Catalyseurs)



13

Approche effet boule de neige, ou "chacun invite d'autres"

14

Reconfigurer les liens

15

COMPOSANTES DE L'INTERVENTION

- 1 ENGAGER LES COMMUNAUTÉS DANS LA CARTOGRAPHIE SOCIALE
- 2 GUIDER LES GROUPES INFLUENTS DANS LES DIALOGUES
- 3 ENCOURAGER LES INDIVIDUS INFLUENTS D'AGIR
- 4 UTILISER LA RADIO POUR CRÉER UN ENVIRONNEMENT FAVORABLE
- 5 RELIER LES PRESTATAIRES DES SERVICES DE PF AVEC LES GROUPES INFLUENTS

16

Cartographie communautaire

Approche participative AVEC la communauté pour identifier les groupes influents, les leaders de groupes et les leaders d'opinion dans la communauté.

17

Groupes influents et leaders de groupes

Les **Leaders** des groupes influents (catalyseurs volontaires) facilitent la réflexion critique et le dialogue de discussions au sein de leurs groupes en utilisant les matériels TJ.

Les **Facilitateurs** de projet orientent et coachent ces catalyseurs pour qu'ils deviennent de véritables facilitateurs de dialogue

18

Encourager les personnes influents a agir

Les personnes influentes reconnaissent les problèmes liés au besoin non-satisfait pour la PF, et s'engagent a faciliter le changement dans leurs communautés selon leurs sphères d'influence.

Les facilitateurs de projet travaillent avec les personnes influents pour les orienter et encourager les actions.



19

Utiliser la radio pour une diffusion plus large

Des programmes Radio sont développés en utilisant les histoires TJ comme matériels de discussion. Comme ça, les discussions radio renforcent les discussions en groupe.



20

Renforcer les liens avec les services de santé



Le projet encourage des liens entre les agents de sante et les personnes influents dans la communauté a travers:

1. Campagne "Chacun Invite Trois" pour encourager les gens a chercher de conseils sur la PF dans le centre de sante
2. Encourager des contacts quand les agents de sante sont dans la communauté.
3. Le participation des agents a l'orientation des personnes influents et des catalyseurs

OUTILS :

- Guide d'orientation initiale du personnel (36)
- Orientation a *Tékponon Jikuagou* – Jour 1
(Présentation Powerpoint : 42 diapositives)
- Orientation a *Tékponon Jikuagou* – Jour 2
(Présentation Powerpoint : 20 diapositives)
- **Orientation a *Tékponon Jikuagou* – Jour 3**
(Présentation Powerpoint : 26 diapositives)
- Carte des 5 Composantes de la Diffusion à travers les Réseaux Sociaux (1)
- Carte de Vision de la Diffusion à travers les Réseaux Sociaux (1)





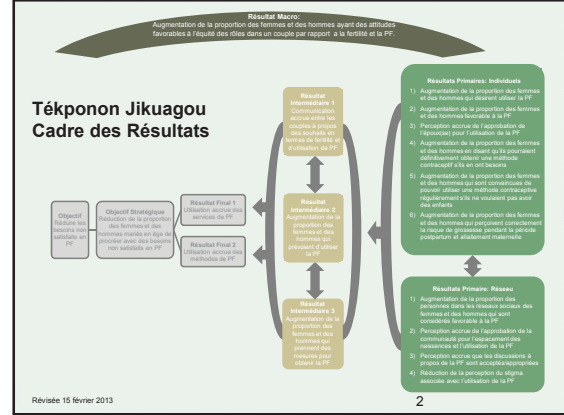
ORIENTATION A TÉKPONON JIKUAGOU (JOUR 3)



ORIENTATION A TÉKPONON JIKUAGOU (J3)

RÉEXAMINER LA QUESTION DU GENRE





BRAINSTORMING

Quelles sont les normes de genre dans NOS communautés qui influencent ces variables?

3

Les Barrières de Genre qui influencent l'utilisation de PF (selon la recherche)

- 8% femmes, 17% hommes: Croient que les femmes qui utilisent le PF ont plusieurs partenaires sexuels
- 47% femmes, 72% hommes: Croient qu'une femme doit avoir l'approbation de son mari pour obtenir une méthode de PF
- 89% femmes, 78% hommes: Croient que c'est la responsabilité de la femmes d'aborder le sujet de PF avec leurs maris
- 25% femmes, 27% hommes: Si un mari découvre que sa femme utilise le PF en cachette, il va lui battre

4

Autres Barrières Genre - Croyances

- Les hommes qui laissent leurs femmes utiliser le PF sont faibles / contrôlés par leur femmes
- Les hommes ne sont pas concernés pour chercher d'information sur le PF
- Les prestataires de santé doivent avoir la permission du mari avant de donner une méthode de PF à la femme.
- Un homme a besoin d'avoir plusieurs enfants pour être bien respecté dans la communauté.

5

BRAINSTORMING

Qu'est-ce qui motive les femmes à pratiquer le PF?

6



Facteurs Favorisants Genre et PF- Femmes

- Les femmes qui pratiquent le PF peuvent avoir plus de temps pour mener les activités génératrices de revenu
- Les femmes discutent facilement le PF avec les autres femmes dans leurs réseaux
- Une femme qui pratique le PF a de meilleure santé et elle peut mieux s'occuper de ses enfants.

7

BRAINSTORMING

Qu' est-ce-qui motive les hommes
a pratiquer le PF?

8

Facteurs Favorisants Genre et PF- Hommes

- Le bien-être économique de la famille
- Meilleur disponibilité de la femme pour la famille
- Plus de disponibilité de la femme pour les rapports sexuelles

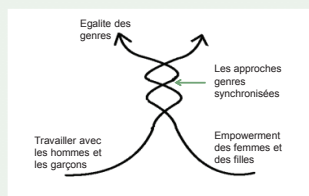
9

Implications pour TJ?

Avec la programmation genre synchronisée,
nous essayons créer des normes moins rigides et
plus diverses, que chacun peut se réaliser soit
même selon la personne que on veut être.

10

L'ensemble, les approches genres synchronisées



11

Éléments de l'Equité Genre

1. Les rôles genres flexibles
1. Promouvoir une compréhension mutuelle d'une façon intentionnelle avec les deux sexes
1. Egalite dans l'équilibre de pouvoir et la poursuite de justice des genres
1. Liberté de la violence
1. Les droits humains pour les hommes et les femmes

12



Discussion en 2 Groupes

Groupe A – Engagement des Hommes

- Enumérez quelques barrières qui entravent l'engagement des hommes dans le PF
- Enumérez quelques idées pour contrer les barrières et atteindre des approches, « genre synchronisé »
 - Qui devons-nous cibler et comment les impliquer?
 - Comment encourager le changement pour que l'environnement soit plus propice?

Groupe B - l'Autonomisation des femmes dans la SR

- Enumérez quelques barrières qui entravent l'autonomisation des femmes dans le PF?
- Enumérez quelques idées pour contrer les barrières et atteindre des approches, « genre synchronisé »
 - Qui devons-nous cibler et comment les impliquer?
 - Comment encourager le changement pour que l'environnement soit plus propice?

13

Introduction au Travail de la Cartographie Socio-Communautaire

14

Cartographie communautaire sociale – Collection de données

- **Identification participative des organisations sociales clés et les ressources communautaires et identification et classement des groupes et individus influents**
- **Activités d'identification et analyse destinée à assurer de multiples perspectives sociales:**
 - Femmes
 - Hommes
 - Jeunes, les marginalisés sociaux

15

Générer des informations de qualité pour guider avec qui travailler:

- S'informer sur les leaders informels
- Obtenir la compréhension de l'organisation sociale d'une communauté
- Reconnaître les groupes et les individus les mieux connectés et respectés



16

La cartographie sociale de la communauté fournit une interprétation pratique de la cartographie du réseau social classique

RESEAUX SOCIAUX → Groupes sociaux influents

LEADERS D'OPINION → personnes influentes

CONNECTEURS & INFLUENCEURS → Parmi les personnes et groupes influents identifiés



Besoin d'outil pratique pour rapidement identifier les groupes et personnes influents pour les approches axées sur le réseau social

17


5 Etapes Pour le Processus de Mapping

18



Etape 1: Presentation avec la Communauté


- Rencontre avec les autorités locales pour présenter le projet, gérer les attentes (aucune compensation), et inspirer une participation initiale
- Préparations pour les activités de cartographie



19

Etape 2: Identification communautaire des GROUPES influents grâce à l'utilisation des techniques de classification de matrice


1. Nom
2. Type d'activités
3. Sexe
4. Tranche d'âge
5. Taille
6. Fréquence de réunion
7. Liens avec d'autres
8. Influence



20

Etape 3: Selection des groupes avec un potentiel de diffusion axé sur l'analyse communautaire

Les participants revoit les critères pour sélectionner d'éventuels femmes, hommes et des groupes mixtes pour s'engager dans le TJ



21

Caractéristiques des Groupes TJ

Réseau Social – Groupes et dialogue de réflexion

1. Travailler avec un nombre restreint de groupes **stratégiquement choisis** (3 – 6 / Village)
2. Le groupe animateur (catalyseur) **choisi par les membres** (aucune compensation)
3. Focus sur **dialogue de réflexion**, avec attente de **diffusion à l'extérieur** des principaux thèmes
4. Le projet suit le rythme du programme du groupe

22

Etape 4: Développement Communautaire de la carte sociale et listing des personnes INFLUENTS

- S'instruire sur la dynamique et l'organisation sociales communautaires
- Identifier les personnes socialement influentes, en particulier dans les domaines de la sante et du bien-être social



23

Caractéristiques des Influents TJ

Réseau Social – personnes influentes et engagements dans l'action

1. Travailler avec un nombre réduit (environ 5 - 10 par village) personnes influentes **identifiées par la communauté** (formel et non-formel)
2. Autoriser les personnes à **identifier leurs propres actions et engagements** pour aborder les questions relatives au besoin insatisfait pour la PF

24



Etape 5: Validation

Rencontre du personnel avec les groupes influents sélectionnés

- Evaluer les comportements des PF en utilisant des séries de questions
- Confirmer leur influence dans la communauté a travers le diagramme participatif de Venn
- S'assurer de l'intérêt du travail sur des questions relatives au besoin insatisfait et a la planification familiale



G1: Information exchange within group.
G2: Some shared decision-making
G3: Strong shared decision-making

25

Questions de Discussion en Groupes— Cartographie Communautaire

- Pensez-vous que les groupes et les personnes avec qui vous travaillez actuellement seront effectivement reconnus comme des groupes influents dans le processus de validation? Pourquoi et pourquoi pas?
- Elaborer les prochaines 2 ou 3 étapes pour l'implémentation de la cartographie communautaire

26

OUTILS :

- **Guide d'orientation initiale du personnel (36)**
- **Orientation a *Tékponon Jikuagou* – Jour 1
(Présentation Powerpoint : 42 diapositives)**
- **Orientation a *Tékponon Jikuagou* – Jour 2
(Présentation Powerpoint : 20 diapositives)**
- **Orientation a *Tékponon Jikuagou* – Jour 3
(Présentation Powerpoint : 26 diapositives)**
- **Carte des 5 Composantes de la Diffusion à
travers les Réseaux Sociaux (1)**
- **Carte de Vision de la Diffusion à travers les
Réseaux Sociaux (1)**



CARTE DES 5 COMPOSANTES DE LA DIFFUSION À TRAVERS LES RÉSEAUX SOCIAUX

COMPOSANTES DE L'INTERVENTION

1

**ENGAGER LES
COMMUNAUTÉS DANS LA
CARTOGRAPHIE SOCIALE**



2

**GUIDER LES GROUPES
INFLUENTS DANS LES
DIALOGUES**



3

**ENCOURAGER LES
INDIVIDUS INFLUENTS
D'AGIR**



4

**UTILISER LA RADIO POUR
CRÉER UN ENVIRONNEMENT
FAVORABLE**



5

**RELIER LES PRESTATAIRES
DES SERVICES DE PF AVEC
LES GROUPES INFLUENTS**



OUTILS :

- **Guide d'orientation initiale du personnel (36)**
- **Orientation a *Tékponon Jikuagou* – Jour 1
(Présentation Powerpoint : 42 diapositives)**
- **Orientation a *Tékponon Jikuagou* – Jour 2
(Présentation Powerpoint : 20 diapositives)**
- **Orientation a *Tékponon Jikuagou* – Jour 3
(Présentation Powerpoint : 26 diapositives)**
- **Carte des 5 Composantes de la Diffusion à
travers les Réseaux Sociaux (1)**
- **Carte de Vision de la Diffusion à travers les
Réseaux Sociaux (1)**





CARTE DE VISION DE LA DIFFUSION À TRAVERS LES RÉSEAUX SOCIAUX

